



**BILANCIO DELL'ESERCIZIO 2010**



## INDICE

<b>ORGANI DELIBERANTI E DI CONTROLLO</b>	<b>4</b>
<b>SOCI</b>	<b>5</b>
<b><i>CONVOCAZIONE ASSEMBLEA DEI SOCI</i></b>	
<b>RELAZIONE SULLA GESTIONE</b>	<b>7</b>
• Considerazioni generali e gestione assetto societario	7
• Situazione Patrimoniale	15
• Andamento della gestione	16
• Ricerca e sviluppo – Sistemi informativi	18
• Realizzazione delle infrastrutture	21
• Gestione delle infrastrutture	25
• Principali dati	26
• Rapporti con enti controllanti	29
• Riparto utile	30
• Fatti di rilievo avvenuti dopo la chiusura d’esercizio	30
• Evoluzioni prevedibili della gestione	30
• Documento programmatico sulla sicurezza	31
<b>BILANCIO DELL’ESERCIZIO 2010</b>	<b>32</b>
• Stato Patrimoniale attivo	32
• Stato Patrimoniale passivo	34
• Conto economico	36
<b>NOTA INTEGRATIVA AL BILANCIO AL 31/12/2010</b>	<b>39</b>
<b>RELAZIONE DI REVISIONE LEGALE SUL BILANCIO AL 31 DICEMBRE 2010</b>	<b>78</b>

## ORGANI DELIBERANTI E DI CONTROLLO

### CONSIGLIO DI AMMINISTRAZIONE

**Presidente:**

Roberto Lazzaris

**Amministratore Delegato:**

Stefano Longano

**Vicepresidente :**

Sergio Bettotti

### COLLEGIO SINDACALE

**Presidente:**

Lorenzo Saiani

**Sindaci effettivi:**

Francesco Petrosino

Tommaso Sussarellu

**Sindaci supplenti:**

Giorgio Degasperi

## SOCI

Soci	Euro	Quote %
Provincia Autonoma di Trento	7.573.248,00	100,00
<b>Totale</b>	<b>7.573.248,00</b>	<b>100,00</b>

## ASSEMBLEA ORDINARIA DEI SOCI

### CONVOCAZIONE ASSEMBLEA ORDINARIA SOCI TRENTINO NETWORK S.R.L.

Ho il piacere di comunicarLe che il Consiglio di Amministrazione nella seduta del 28 marzo u.s. ha approvato il progetto di bilancio di Trentino Network S.r.l. per l'anno 2010 ed ha deliberato di convocare l'Assemblea Ordinaria degli Azionisti:

- in **prima convocazione** per il giorno **29 aprile 2011 alle ore 15.00**, presso il palazzo della Provincia di Piazza Dante, 15 – sala Winkler piano terra;
- in seconda convocazione per il giorno 13 maggio 2011 alle ore 15.00, presso il palazzo della Provincia di Piazza Dante, 15 – sala Winkler piano terra;

per discutere e deliberare sul seguente

#### **Ordine del giorno:**

1. Bilancio di esercizio al 31 dicembre 2010, relazione degli Amministratori sulla Gestione, relazione del Collegio Sindacale. Deliberazioni relative.
2. Nomina dei Consiglieri di amministrazione, del Collegio Sindacale e del Revisore Legale o della Società di Revisione ai sensi dell'art. 15 dello Statuto sociale e determinazione dei compensi.
3. Determinazione dei compensi Amministratori e Sindaci, di liberalità per sponsorizzazioni ed eventi.

Può intervenire in assemblea ogni Socio che risulti essere iscritto nei libri sociali almeno 3 (tre) giorni antecedenti la data dell'assemblea.

Cordiali saluti.

TRENTINO NETWORK S.r.l.

Il Presidente

- ing. Roberto Lazzaris -

## *TRENTINO NETWORK S.R.L.*

Sede in VIA G. GILLI 2 38121 TRENTO (TN) Capitale sociale Euro 7.573.248 interamente versati

Società soggetta ad attività di direzione e coordinamento da parte di Provincia Autonoma di Trento

codice fiscale e registro Imprese di Trento n. 00337460224

### Relazione sulla gestione del bilancio al 31/12/2010

Signori Soci,

L'esercizio chiuso al 31 dicembre 2010 presenta un risultato positivo pari ad Euro 41.032, un valore della produzione pari ad Euro 9.995.073, un risultato positivo prima delle imposte pari ad Euro 163.453 .

Il margine operativo lordo (MOL) dell'esercizio 2010 a sua volta è pari ad Euro 2.762.688, in aumento rispetto all'esercizio 2009.

#### **Considerazioni generali e gestione assetto societario**

L'anno 2010 ha visto la vostra società impegnata sia tecnicamente che strategicamente per il consolidamento dell'azienda e per il futuro delle TLC in Trentino. Le attività sono state orientate principalmente sui seguenti temi:

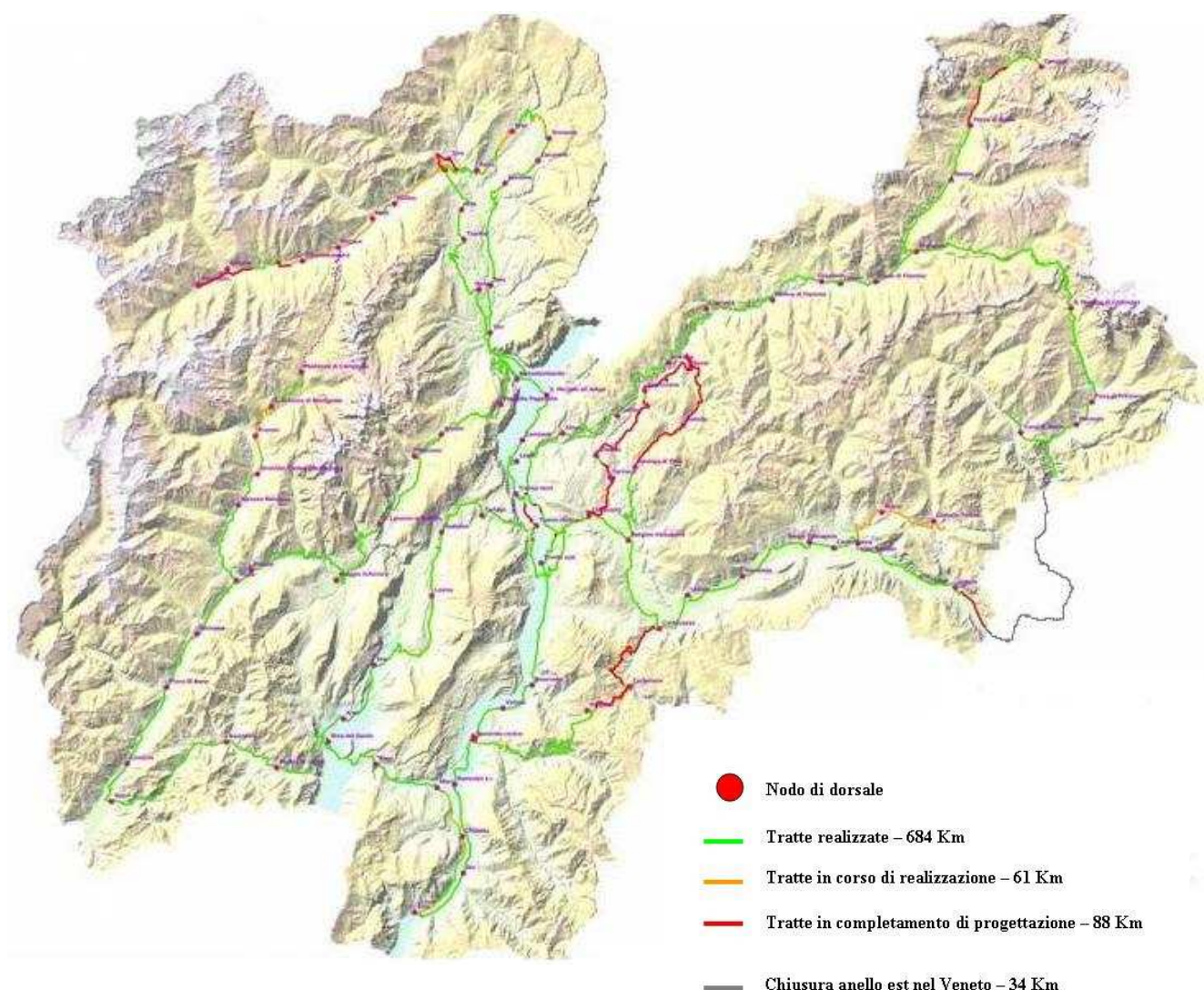
- Accelerazione del programma di realizzazione delle infrastrutture per la nuova rete in fibra ottica;
- Pianificazione e preparazione del passaggio in gestione della nuova rete radiomobile TETRA a supporto della protezione civile;
- Miglioramento ed estensione della rete Wireless (WiNet);
- Revisione organizzativa della società, con particolare focus sugli aspetti inerenti ai D. Lgs. 231/01 e il Sistema di gestione Salute e Sicurezza sul Lavoro;
- Stipulazione di accordi con le municipalizzate per la realizzazione delle reti d'accesso ("ultimo miglio");
- Collaborazione con la P.A.T. per la predisposizione del bando di gara per l'abbattimento del "digital divide" (l'obiettivo del bando è di favorire l'evoluzione della rete pubblica per consentire a tutte le unità immobiliari del Trentino di essere dotate di un collegamento veloce ad Internet)
- Collaborazione al progetto di infrastrutturazione del territorio Trentino in fibra ottica

per la realizzazione di reti di nuova generazione (New Generation Area Network – NGAN) per portare a tutte le unità immobiliari del Trentino la fibra ottica (Fiber To The Home – FTTH).

### **Accelerazione del programma di realizzazione delle infrastrutture in ottemperanza alle direttive anticrisi**

In conformità con le direttive anticrisi Trentino Network ha mantenuto fede al proprio programma per la realizzazione dell’infrastruttura per banda ultra larga, attivando tutti gli appalti per la realizzazione delle infrastrutture lineari (cavidotti).

Nel corso dell’anno si sono, infatti, completate le 28 gare d’appalto e si sono sostanzialmente completati i lavori per complessivi 15.066.839 Euro.



Nel secondo semestre 2010 si è invece passati a pianificare le gare d’appalto per la posa e



giunzione della fibra ottica, per la realizzazione di costruzioni in calcestruzzo (atte ad ospitare le fibre ottiche e gli apparati) e per l'acquisizione dei medesimi apparati della nuova rete.

Al gruppo misto è stata affidata la progettazione dei lavori per realizzare le opere edili (scavi e posa di tubi), atte a favorire l'estensione della rete pubblica - *bando gara per l'abbattimento del "digital divide"* -. In particolare si tratta di realizzare i collegamenti in fibra ottica fra la rete di dorsale della Provincia e le centraline Telecom per aumentarne la banda trasmissiva. Inoltre il gruppo misto sta lavorando anche ai progetti infrastrutturali per la "chiusura degli anelli di dorsale" cioè per realizzare le opere che consentiranno di assicurare le ridondanze della rete.

Per quanto concerne l'appalto di fornitura e l'installazione degli shelter (container prefabbricati specializzati atti ad ospitare gli apparati di rete) si è dato corso alle installazioni in parallelo alla posa e giunzione della fibra ottica delle prime tratte lineari.

### **Messa in esercizio rete Wireless (WiNet)**

L'anno 2010 ha visto l'ottimizzazione e l'estensione della rete WiNet. In particolare le modifiche apportate hanno consentito di estendere il servizio su ulteriori aree urbane.

Nel corso del 2010 gli Operatori accreditati sono aumentati di numero e hanno collegato all'infrastruttura radio oltre tremila utenze domestiche (a pagamento).

Un fattore di crescita è stato l'accordo effettuato con l'operatore Futur3 per la veicolazione della rete gratuita LUNA.

Tramite gli Access Point della rete WiNet l'utenza di LUNA riesce a collegarsi praticamente su tutto il territorio, ivi compresi i rifugi montani collegati in rete.

Lo scopo dell'operazione era di consentire al turista di collegarsi alla rete Internet, per ottenere informazioni (es. meteo, itinerari montani, effettuare prenotazioni ad altri rifugi etc.) in maniera agevole.

Il progetto ha avuto successo, come sta a sottolineare il numero di collegati in costante crescita.

Dai dati di Futur3 è emerso che il numero dei registrati è arrivato a superare le quattromila unità. Dai dati in nostro possesso è emerso che gli utenti sono in costante aumento e che nelle fasce diurne si registrano fra i duecento e i trecento accessi contemporanei costanti.

### **La riorganizzazione interna della società**

Durante l'anno si è dato corso al piano di assunzioni, come previsto dal budget, per completare parte dell'organico.

All'inizio dell'anno sono state acquisite a tempo indeterminato quattro risorse a completamento dell'organico previsto per l'area amministrativa, e per i settori tecnici, si è optato di far slittare le assunzioni del personale di struttura verso il 2011 essendovi una pianificazione più allungata.

In dettaglio nell'area amministrativa, fra gennaio e marzo, si sono rafforzati i settori:

---

Contabilità e Bilancio, Gestione del Personale e Logistica con 4 nuove assunzioni. Il tutto completato, alla fine dell'anno, con la decisione di nominare il Direttore Amministrativo per definire una precisa responsabilità di riferimento e in accordo con quanto previsto nel Piano Industriale 2009-2015.

Ciò è servito a rafforzare la competenza giuridica - amministrativa della società che, pur contando sull'avvalimento della provincia per la gestione degli appalti deve comunque operare in proprio sia per la gestione operativa delle numerose gara d'appalto (stesura dei capitolati, emissione dei bandi, valutazioni e controlli amministrativi, aggiudicazioni) che per il controllo della loro esecuzione fino alla chiusura lavori e conseguenti liquidazioni che, infine, per la periodica rendicontazione alla provincia.

Si è costituita, nella Direzione Servizi, la nuova staff "Procedure ed Organizzazione" con l'assunzione del responsabile e con lo scopo principale di implementare nuove procedure e standardizzare i processi operativi.

Come primo compito la struttura ha operato, ed opera, sul nascente servizio TETRA, in collaborazione con il responsabile del settore, per armonizzare le funzioni dei "corpi" che costituiscono la protezione civile con i nuovi processi del servizio TETRA.

Al 31 dicembre 2010 Trentino Network aveva un organico interno composto da 40 unità, suddivise in:

- n° 1 dirigenti;
- n° 27 impiegati tecnici;
- n° 12 impiegati amministrativi.

### **Modello di organizzazione e controllo (D. Lgs. 231/01) – Sistema di Gestione Salute e Sicurezza sul Lavoro (SGSL)**

Nel mese di aprile si è provveduto alla nomina di un terzo membro dell'Organismo di Vigilanza (O.d.V.) con il ruolo di segretario a supporto dell'Organismo stesso. Nel corso dell'anno O.d.V. ha deciso di apportare delle modifiche ai documenti organizzativi, di gestione e di controllo per renderli più rispondenti a quanto disposto dalla normativa vigente.

E' stato inoltre varato, entro fine anno, il sistema di Gestione Salute e Sicurezza sul Lavoro (SGSL) che verrà attuato e messo a regime entro il prossimo anno.

### ***Altri fatti significativi***

Acquisizione della gestione della rete dell'Azienda Sanitaria

All'inizio del 2010 è stata sottoscritta la convenzione con l'Azienda Provinciale per i Servizi sanitari per la gestione della rete dati che ha preso ufficiale avvio nel mese di

---

aprile.

#### Modifica deleghe e poteri

Nel mese di luglio il C.d.A. ha deciso di apportare delle modifiche sulle deleghe. L'obiettivo primario era di ridistribuire alcune attività per alleggerire il carico di lavoro dell'Amministratore Delegato impegnato pesantemente sul progetto di implementazione delle infrastrutture. In particolare al Vice Presidente viene attribuita la delega e connessi poteri per dirigere il personale e la cura ed il funzionamento degli uffici.

#### **Stipulazione di accordi con le municipalizzate per la realizzazione delle reti di accesso (“ultimo miglio”)**

Per la realizzazione delle infrastrutture di rete la società ha attivato collaborazioni con soggetti giuridici che già operano sul territorio, utilizzando i meccanismi a disposizione per poter delegare a terzi qualificati la progettazione, realizzazione ed eventualmente la manutenzione dei cavidotti e delle fibre ottiche, al fine di massimizzare la capacità realizzativa ed operare in sinergia con enti che già realizzano sottoservizi.

In particolare le tipologie di accordi messi in campo sono quattro:

1. accordi con enti e società impegnate nella realizzazione di altre opere per posare cavidotti in concomitanza con lavori già programmati o costruire nodi di rete;
2. accordi quadro con società municipalizzate, dotate di infrastrutture e conoscenza territoriale, per delegare loro la progettazione e la realizzazione delle opere e la successiva manutenzione delle stesse;
3. accordi di programma con operatori di telecomunicazione, secondo quanto previsto dalla legge provinciale e come delegato dalla Provincia a Trentino Network con delibera n.2178 del 24 Settembre 2010;
4. accordi con comuni per l'utilizzo dei cavidotti esistenti e futuri di loro proprietà, finalizzati al collegamento delle utenze alla rete in fibra ottica

Di seguito indichiamo in ordine cronologico le convenzioni sottoscritte da Trentino Network nel corso del 2010:

- stipula CONVENZIONE con il Comune di Spiazzo concernente il contributo per la costruzione di locali in pp. ff. 559/1, 561 – p.ed. 414 – p.ed. 118 c.c. Mortaso nel Comune di Spiazzo per la successiva attribuzione a Trentino Network s.r.l. del diritto d'uso sugli stessi, per la realizzazione ed il mantenimento di un nodo di rete per le fibre ottiche a servizio dell'abitato di Spiazzo, delle località limitrofe e dell'intero territorio della Provincia di Trento;

- stipula CONVENZIONE con il Comune di Spiazzo per la messa a disposizione gratuita a Trentino Network s.r.l. dei cavidotti attualmente presenti, in corso di realizzazione e/o che saranno realizzati di proprietà dell'amministrazione comunale, finalizzati al collegamento delle utenze alla rete in fibra ottica;
- stipula ATTI ESECUTIVI con l'Azienda Servizi Municipalizzati Tione di Trento in attuazione di quanto convenuto nella CONVENZIONE quadro di data 23 dicembre 2009:
  - ATTO 1/2010 relativo alla realizzazione delle opere di apprestamento di una rete per le fibre ottiche di collegamento di tutte le sedi della pubblica amministrazione di Tione, Bolbeno e Zuclo;
  - ATTO 2/2010 relativo alla realizzazione delle opere di apprestamento di una rete per le fibre ottiche di collegamento di tutti gli edifici delle aree produttive dei comuni di Tione, Bolbeno e Zuclo;
  - ATTO 3/2010 relativo alla realizzazione delle opere di apprestamento di una rete per le fibre ottiche di collegamento di tutte le sedi della pubblica amministrazione di Roncone;
- stipula ATTO ESECUTIVO con l'Azienda Servizi Municipalizzati Tione di Trento concernente la progettazione preliminare, definitiva ed esecutiva dell'infrastruttura di rete di accesso del Comune di Spiazzo, in attuazione di quanto convenuto con la CONVENZIONE di data 23 dicembre 2009;
- stipula CONVENZIONE con l'Azienda Intercomunale Rotaliana S.p.A., relativa all'affidamento mediante l'istituto della delega da parte della TRENTINO NETWORK S.R.L, ai sensi dell'art 7 Legge Provinciale n° 26 del 1993, della realizzazione delle opere lavori pubblici, per la costruzione ed il mantenimento di una di rete per le fibre ottiche a servizio dell'abitato di Mezzolombardo e degli altri Comuni cui l'azienda fornisce i propri servizi;
- stipula CONVENZIONE con l'Azienda Consorziale Servizi Municipalizzati S.p.A., relativa all'affidamento mediante l'istituto della delega da parte della TRENTINO NETWORK S.R.L, ai sensi dell'art 7 Legge Provinciale n° 26 del 1993, della realizzazione delle opere di lavori pubblici, per la costruzione ed il mantenimento di una rete per le fibre ottiche a servizio della Comunità di Valle di Primiero e degli altri Comuni cui l'azienda fornisce i propri servizi;
- stipula ATTO ESECUTIVO con l'Azienda Consorziale Servizi Municipalizzati S.p.A., relativo alla realizzazione delle opere di apprestamento dell'infrastruttura (cavidotti e

pozzetti) destinata in futuro ad ospitare una rete di fibre ottiche di collegamento degli abitati di Siror, Transacqua, Fiera di Primiero e Tonadico, in attuazione di quanto convenuto con la CONVENZIONE stipulata in data 20 luglio 2010;

La tabella sintetizza il chilometraggio coperto dagli accordi presi.

Partner	Territorio	Totali (Km)
Azienda Servizi Municipalizzati Tione	Comunità delle Giudicarie	660
Azienda Intercomunale Rotaliana S.p.A.	Comunità Rotaliana	230
Azienda Consorziale Servizi Municipalizzati S.p.A.	Comunità di Primiero	200
Alto Garda Servizi Spa	Comunità di Alto Garda e Ledro	490
Servizi Territoriali Est Trentino Spa	Comunità Alta Valsugana e Bersntol, Valsugana e Tesino	850
Noce Energia Servizi	Comunità Valle di Non, Valle di Sole, Paganella	900
		<b>3.330</b>

Di seguito indichiamo gli accordi in via di definizione, a cui Trentino Network ha iniziato a lavorare nel corso del 2010 e che hanno trovato e troveranno concretizzazione nel corso del 2011:

- Accordi con **Alto Garda Servizi**: per il cablaggio in fibra ottica delle aree industriali di Arco e Riva del Garda, e in generale per la realizzazione di reti di accesso sul territorio della Comunità di Alto Garda e Ledro;
- Accordi con **Servizi Territoriali Est Trentino**: per il cablaggio in fibra ottica delle aree industriali di Pergine e Cirè e per la realizzazione di reti di accesso sul territorio delle Comunità di Alta e Bassa Valsugana;
- Accordi con **Noce Energia Servizi**: per il cablaggio in fibra ottica delle aree industriali e per la realizzazione di reti di accesso sui territori nell'ambito delle Vallate del Noce;
- Accordi con **SET Distribuzione** per un rapporto sinergico che permetta di coordinare l'attività di posa di cavidotti per le reti di accesso in fibra ottica in concomitanza con le attività pianificate da SET;
- **Accordi di programma** con operatori di telecomunicazione per il cablaggio in fibra ottica delle aree industriali di Ravina, Lavis, Rovereto, Spini di Gardolo, Mori, e Volano.

- Accordi per la messa a disposizione gratuita nei confronti di Trentino Network dei cavidotti di proprietà pubblica finalizzati al collegamento delle utenze alla rete in fibra ottica, da parte dei **Comuni di Fivè e Bleggio Superiore**
- Accordi con il **Comune di Campodenno** per la posa di cavidotti per le fibre ottiche.

### **Collaborazione con PAT per l'emissione del bando di gara per l'abbattimento del Digital Divide**

Sempre in continuità con l'anno precedente si è lavorato per completare l'emissione del bando di gara teso a coprire tutto il territorio provinciale con servizi a banda larga ad alta velocità, da 7 a 20 Mb/s. Si sono quindi completate le attività di informazione con gli operatori presenti nel territorio per conoscere lo stato della rete esistente e le loro condizioni per l'eventuale messa a disposizione delle loro infrastrutture.

Il supporto, su richiesta della Provincia, comprende anche il supporto giuridico - amministrativo necessario a validare il bando e il business-plan nonché il supporto nei rapporti con le autorità di regolamentazione.

### **Collaborazione e supporto alla PAT per la preparazione del progetto "fibra ottica nelle case del Trentino" (FTTH).**

Si è operato, nel corso dell'anno, al progetto della rete di accesso in fibra ottica nelle case del Trentino (FTTH); in particolare si sono effettuate le analisi preliminari per la valutazione dei costi del progetto e per la verifica sulla fruibilità di infrastrutture esistenti, fra cui quelle delle municipalizzate, e dei sottoservizi presenti nelle aree comunali del Trentino.

Il progetto, presentato e approvato dalla Giunta Provinciale con delibera n° 2204 del 24 Settembre 2010, prevede di raggiungere con la fibra ottica la quasi totalità dei fabbricati trentini. Si parla di "quasi la totalità" perché un 4% dei fabbricati verranno raggiunti tramite connettività alternative in quanto dislocati in posizioni proibitive che necessiterebbero di investimenti non giustificabili. La filosofia del progetto prevede anche che il territorio sia diviso in due parti: "aree profittevoli" ed "aree a fallimento di mercato". Nelle prime, circa il 30%-40% del territorio con circa il 60%-70% della popolazione, andrà ad operare la neo costituita società Trentino NGN; le seconde, circa il 30%-40% del territorio con circa il 30%-40% della popolazione, saranno di competenza di Trentino Network. La mole di lavoro che ci si troverà a sostenere necessita di un ulteriore adeguamento strutturale, in termini finanziari che e in termini di risorse umane, sia delle strutture tecniche (per la gestione dei lavori), che di quelle amministrative (per la gestione di tutti gli appalti).

I lavori che inizieranno, già nel corso di quest'anno, dovrebbero essere completati entro il 2018, ma sicuramente gli oneri gestionali delle strutture in fibra ottica andranno a gravare sulla Società ben oltre tale data.

I piani di crescita aziendale, elaborati nel 2008 e ipotizzati nel piano industriale 2009-2015, non

tenevano conto di questo progetto in quanto nato nell'ultimo anno, ma visto l'importanza e la mole di lavori che andremo ad affrontare (circa 6.000 km di nuove infrastrutture) non si potrà derogare dal ridefinire in termini sostanziali il piano industriale per il periodo interessato (2012-2018)

## Situazione Patrimoniale

### Principali dati Patrimoniali

	31/12/2010	31/12/2009
Immobilizzazioni immateriali nette	495.322	516.455
Immobilizzazioni materiali nette	50.373.794	34.585.146
Crediti oltre 12 mesi	0	0
Ratei e risconti attivi oltre 12 mesi	81.347	613
<b>Attività d'esercizio a medio e lungo termine (a)</b>	<b>50.950.463</b>	<b>35.102.214</b>
Crediti verso Clienti	981.583	886.556
Crediti verso Controllante	2.880.152	2.020.772
Crediti finanziari entro 12 mesi	52.796	48.143
Altri crediti	9.084.802	6.457.961
Rimanenze	952.907	1.145.879
Ratei e risconti attivi entro 12 mesi	94.423	192.844
<b>Attività d'esercizio a breve termine (b)</b>	<b>14.046.663</b>	<b>10.752.156</b>
Debiti verso fornitori	6.275.349	4.750.002
Debiti verso controllante	0	0
Altre passività a breve termine	37.691.781	41.246.415
Fondo rischi contrattuali a breve termine	0	0
Debiti tributari e previdenziali	480.706	428.251
Altri debiti	261.473	189.308
Ratei e risconti passivi entro 12 mesi	1.718.571	1.481.782
<b>Passività d'esercizio a breve termine (c)</b>	<b>46.427.880</b>	<b>48.095.296</b>
<b>Capitale d'esercizio netto d= b-c</b>	<b>(32.381.217)</b>	<b>(37.343.602)</b>
Trattamento di fine rapporto di lavoro subordinato	231.730	158.645
Ratei e risconti passivi oltre 12 mesi	8.634.333	6.915.392
<b>Passività d'esercizio a medio e lungo termine (e)</b>	<b>8.866.063</b>	<b>7.074.037</b>
<b>Capitale netto investito f=a+d-e</b>	<b>(9.703.183)</b>	<b>(9.315.425)</b>

Patrimonio netto	(5.396.194)	(5.355.163)
Posizione finanziaria netta a medio e lungo termine	(19.000.000)	(10.000.000)
Posizione finanziaria netta a breve termine	14.693.011	24.670.588
<b>Mezzi propri e indebitamento finanziario netto</b>	<b>(9.703.183)</b>	<b>(9.315.425)</b>

## Andamento della Gestione

L'anno 2010, come abbiamo sopra accennato, è stato un anno caratterizzato da una forte infrastrutturazione e dallo sviluppo della nuova rete. Dal punto di vista gestionale la principale innovazione è stata il passaggio in capo alla società della responsabilità del servizio nei confronti dell'Azienda Sanitaria, in precedenza gestita da Informatica Trentina.

Anche quest'anno sono stati redatti e sottoscritti con la P.A.T. importanti atti di sviluppo soprattutto per quanto riguarda il passaggio in gestione della nuova rete radio mobile TETRA a servizio di tutta la protezione civile.

In continuità con gli esercizi precedenti, le attività dell'anno si sono svolte seguendo i tre temi principali:

- conversione delle sedi utente verso collegamenti in fibra ottica,
- migrazione al VoIP della fonia
- consolidamento della rete WiNet.

E' stato confermato il servizio a supporto del Festival dell'Economia che ha visto l'azienda impegnata a fornire non solo tutta l'infrastruttura in fibra ottica necessaria a supportare la manifestazione ma anche i contenuti video trasmessi alle televisioni e verso Internet per la WebTV. La componente nuova, introdotta quest'anno, è stata la gestione di una regia per la creazione di una TV a circuito chiuso distribuita nelle piazze della manifestazione.

E' proseguito il processo di rafforzamento dell'infrastruttura Internet, che ha subito un potenziamento strutturale sui due nodi primari di Milano e Roma (denominati MIX e NAMEX), con l'integrazione degli apparati per aumentare le performance e la garanzia di servizio.

Sono proseguiti gli sviluppi e le ricerche sui temi legati al mondo della fonia VoIP e delle videoconferenze. In ambito Videoconferenze, oltre alla soluzione per le sale, è anche stata selezionata una soluzione da PC che permette la diffusione di tale servizio in maniera pervasiva su tutte le piattaforme, ivi compreso dispositivi telefonici.

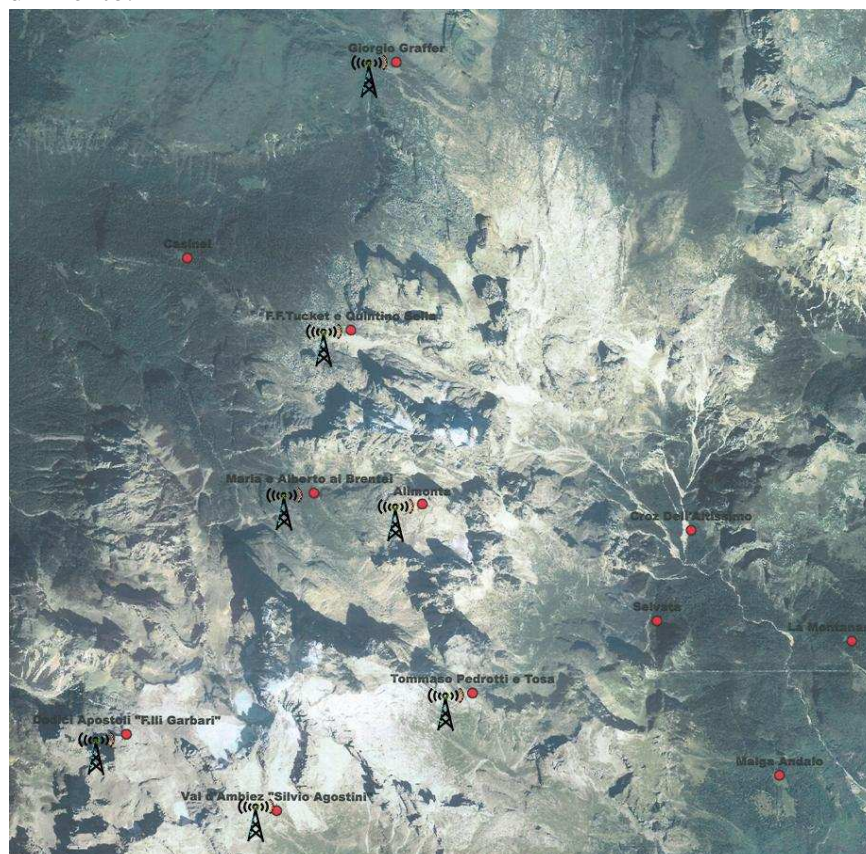
Sul fronte della riduzione di spesa per l'Ente pubblico ed in particolare per consentire di ridurre i costi di traffico telefonico, si è continuata la sperimentazione dei servizi voce su dati (VoIP).



In dettaglio si stanno studiando le funzioni di interconnessione della rete telefonica Provinciale alla rete telefonica pubblica nazionale. A tale scopo si è passati alla fase di “test operativo”, attivando un primo canale per veicolare direttamente il traffico voce della P.A.T. verso un Operatore telefonico che si è reso disponibile alla fase di sperimentazione.

Sono continuate le implementazioni del progetto connettività in alta quota a supporto dei rifugi di montagna. Come citato precedentemente nel 2010 si sono realizzati ulteriori collegamenti ai rifugi per garantire i servizi voce e dati. In particolare sono rientrati nel progetto i rifugi: Agostini, Pedrotti, Alimonta, Dodici Apostoli, Tuckett, Brentei, Graffer e Val di Fumo.

Sette di questi rifugi facevano parte del progetto Brenta per l’iniziativa “I Rifugi del Gusto”, iniziativa patrocinata dall’assessorato all’agricoltura, foreste, turismo e promozione della Provincia di Trento.



La connettività è stata realizzata interamente su infrastrutture di proprietà o in gestione a Trentino Network utilizzando la rete in fibra, ove presente, e rilanciando i segnali via radio verso i rifugi.

E’ stato rinnovato il contratto per la manutenzione dei centralini PAT. Si ricorda che il contratto è stato trasferito a fronte della presa in carico da parte di TNNet della gestione del servizio di fonia. Il contratto andrà in dismissione con la sostituzione progressiva delle vecchie infrastrutture con il nuovo servizio VoIP.

Nel corso del 2010 sono proseguiti i lavori di copertura delle sedi pubbliche dell’area di Trento

e di Rovereto. Le infrastrutture realizzate a Rovereto hanno consentito di completare la migrazione della rete dell'Università verso la fibra ottica.

Nel corso del 2010 sono stati presi accordi con la Provincia di Trento e con la *Nordic World Championships di Fiemme 2013* per supportare l'organizzazione nella preparazione del campionato mondiale di sci nordico del 2013. In particolare la Società andrà ad occuparsi di tutti gli aspetti di connettività sia per la trasmissione dei dati sia per la trasmissione dei contenuti televisivi. Molte delle infrastrutture saranno predisposte già per gli eventi del 2012 che fungono da prova per l'imponente manifestazione sportiva.

La Società ha sicuramente portato a termine uno sforzo lavorativo notevole anche nel 2010, lo si desume dal valore della produzione che è stato più elevato rispetto a quello previsto dal budget 2010 in quanto i ricavi della componente di servizio risultano maggiori di Euro 1.305.000 rispetto alle previsioni.

Di seguito sono riportate le principali voci:

- *Minori ricavi per:*
  - ✓ **Euro 181.655** per rete wireless
  - ✓ **Euro 76.832** per rete tradizionale
  
- *Maggiori ricavi per:*
  - ✓ **Euro 228.528** per rete fibra ottica
  - ✓ **Euro 70.987** per servizi internet
  - ✓ **Euro 1.000.000** per rete Tetra
  - ✓ **Euro 100.453** per rete fonia
  - ✓ **Euro 141.288** per il contributo conto impianti
  
- *Maggiori costi relativi*
  - ✓ **Euro 37.712** per ammortamenti
  
- *Minori costi per:*
  - ✓ **Euro 116.541** per rete internet
  - ✓ **Euro 38.979** rete wireless

## Ricerca e Sviluppo – Sistemi Informativi

Le attività di innovazione si sono svolte a 360 gradi con la consapevolezza che l'innovazione tecnologica della rete da sola non basta se questa non è accompagnata anche da quella dei

---

servizi e da quella dei processi aziendali. Queste componenti contribuiscono in maniera determinante alla qualità percepita dall'utente finale e la mancanza di una di esse compromette il risultato comune.

Sono proseguite le attività di sviluppo delle infrastrutture centralizzate per i servizi di voce su IP e videoconferenza. L'obiettivo è di consentire a tutti gli enti locali, specialmente quelli più piccoli, di beneficiare di servizi evoluti che altrimenti in maniera autonoma, non disponendo di strutture tecniche idonee, non riuscirebbero ad implementare.

La Società sul fronte del servizio di videoconferenza si sta adoperando anche per organizzare un momento di "alfabetizzazione" che consentirà all'utente di acquisire familiarità con l'utilizzo dello strumento e apprezzarne i vantaggi.

Da segnalare due importanti, seppur limitate iniziative:

- la formazione a distanza di un alunno lungo degente che ha potuto così assistere a delle lezioni tenute in classe e trasmesse in videoconferenza;
- il progetto pilota di telelavoro che ha coinvolto tre dipendenti della Società nel corso del 2010 (e che continuerà almeno per la prima parte del 2011) con l'obiettivo di definire un modello tecnico organizzativo efficace per questo istituto.

L'adozione di tecnologie open source ha permesso oltre al contenimento di costi, una ottima flessibilità e soprattutto il coinvolgimento delle aziende locali e dell'Università di Trento.

Il settore ha coordinato il gruppo misto di progettazione per la stesura del progetto e del capitolato per la gara europea di fornitura apparati di telecomunicazione della nuova rete della pubblica amministrazione.

Un progetto importate, che ha preso il via da una studio di sviluppo tecnologico, ha riguardato la valorizzazione dell'ambiente di alta montagna. In particolare è stata progettata e poi realizzata una particolare struttura (denominata "isola") di replicazione dei segnali radio energeticamente autonoma che permette di estendere il segnale della rete Winet in ambienti di alta montagna, ove altrimenti sarebbe impossibile arrivare.

Come già citato tramite questa soluzione sono stati raggiunti vari rifugi alpini che avevano grosse difficoltà di collegamento telefonico ed in particolare i rifugi Mantova al Vioz (3550 m.) e Caduti dell'Adamello alle Lobbie. In particolare per quest'ultimo l'infrastruttura di connettività consente di controllare dei complessi apparati utilizzati dall'Università di Trento per dare corso ad una importante sperimentazione scientifica riguardante la produzione di energia con generatori ad idrogeno.

---

E' previsto di utilizzare la stessa "isola" anche per fornire il collegamento alle cosiddette "Baite tecnologiche" e per supportare la raccolta delle misurazioni meteo di alta montagna.

Per la parte di innovazione di rete è stato attivato congiuntamente con Createnet, Università di Trento e PAT una sperimentazione congiunta, cosiddetta "Testbed", ove mettere a punto i prototipi, le tecnologie ed i servizi che saranno erogati sulla rete FTTH di prossima realizzazione in Trentino.

Nell'ambito dei Sistemi Informativi, con l'obiettivo di migliorare l'efficacia e l'efficienza aziendale, sono state attivate due iniziative: la prima per la definizione e formalizzazione dei processi aziendali e la seconda per l'adozione di strumenti trasversali rispetto alle strutture aziendali per rendere uniche e comuni le fonti dei dati.

In particolare, per quanto concerne gli strumenti, va posto il focus sullo sviluppo del progetto FAST - *Flusso Attivazione Servizi Trentino Network*. Questo strumento permette un allineamento in tempo reale tra la struttura amministrativa, quella di erogazione dei servizi ed i clienti riguardo al numero di servizi attivi in un determinato momento. In questo modo tutti possono vedere la situazione in tempo reale, utilizzare la stessa terminologia, con il risultato di agevolare la comunicazione e migliorare la qualità lavorativa.

Un secondo servizio attivato è il portale **help.trentinonetwork.it** ove vengono riportate tutte le informazioni relative alla fruizione dei servizi della società da parte degli utenti. Questo costituisce un solido punto di riferimento per le informazioni necessarie alla fruizione operativa dei servizi, ottimizzando il rapporto esistente.

Nel corso dell'anno si è introdotto un sistema di Gestione delle Risorse Umane che permette il controllo e la gestione dei dati concernenti il personale.

Con il primo gennaio 2011 si è attivato il sistema di protocollazione informatica P3 in linea con quanto fatto dalle altre società partecipate dalla Provincia.

Tutti i progetti d'innovazione sono stati condotti con l'obiettivo di massimizzare le sinergie con gli attori del territorio, sia del settore della ricerca che del settore produttivo.

Le più significative collaborazioni attivate riguardano il centro di Ricerca CREATE-NET, relativamente all'evoluzione dei sistemi informativi, all'innovazione nelle piattaforme per l'erogazione di contenuti e all'analisi dell'infrastrutturazione in banda ultra-larga. Negli ultimi mesi del 2010 la partnership con CREATE-NET si è evoluta nella definizione dei requisiti e delle architetture del servizio di Televisione Web.

Tale progetto prevede, oltre alla partecipazione di Trentino Network e CREATE-NET, quella di esperti internazionali, del comune di Trento, del Consiglio Provinciale, e di alcune aziende locali del settore, con la finalità di definire un modello tecnico, economico ed organizzativo

comune che abiliti e direzioni correttamente i rispettivi investimenti.

Questa iniziativa, oltre a definire delle linee guida e ad indirizzare gli investimenti pubblici e le competenze del settore privato su piattaforme, protocolli e infrastrutture comuni, ha l'obiettivo di effettuare sperimentazioni congiunte e di trovare opportunità di sinergia con contesti simili a quello trentino e con iniziative su larga scala.

## **Realizzazione delle Infrastrutture**

Nel corso del 2010 i lavori di estensione delle tratte lineari sono proceduti secondo le pianificazioni, tenendo presente che i mesi a cavallo di fine anno sono meno produttivi rispetto agli altri, sono periodi di stand-by, in cui non è possibile procedere alla consegna lavori. Ciononostante i lavori relativi ai cavidotti possono considerarsi sostanzialmente completati ad eccezione di alcuni casi dovuti alla mancata emissione delle ordinanze in zone particolarmente interessate dal traffico di tipo turistico.

In corso d'opera, anche sfruttando i risparmi dovuti ai ribassi d'asta, sono state redatte ed eseguite numerose perizie suppletive che hanno permesso:

- di estendere la rete in zone inizialmente non previste;
- di interconnettere altre sedi della pubblica amministrazione;
- di realizzare la rete nei tratti previsti inizialmente in concomitanza con lavori appaltati da altri enti della PAT, ma non ancora realizzati.

Tutta l'infrastruttura realizzata è stata acquisita mediante rilievo topografico georeferenziato con strumentazione GPS al fine di disporre fin dal principio di un catasto informatico indispensabile per la fase di esercizio.

In forza della convenzione stipulata il 21.04.2009 con Trentino Trasporti, nell'ambito dell'esecuzione dei lavori di centralizzazione dei passaggi a livello di linea all'interno dell'impianto di sicurezza e segnalamento ACS, sono stati pure posati lungo tutto il sedime della ferrovia Trento-Malè-Marilleva i cavidotti per la rete di accesso e per alcuni tratti di quella di dorsale.

Nel corso del 2010 è stata completata la posa della fibra ottica tra Trento e Pergine, tra Trento e Rovereto e tra Trento e Riva del Garda. Ciò ha permesso l'attivazione del servizio in alcune decine di sedi della pubblica amministrazione e dell'Università.

È stato portato a regime il contratto-appaltato (aggiudicato nel corso del 2008-2009) di fornitura e posa in opera dei container ("shelter") per il ricovero degli apparati di telecomunicazione necessari al funzionamento della rete, mediante l'attivazione di una decina



di ordinativi; gli shelter sono stati installati sulle strutture di fondazione - anch'esse realizzate nel corso dell'anno- e collaudati con esito positivo.

Come già accennato in precedenza sono altresì proseguite le realizzazioni conseguenti agli accordi stipulati con enti terzi, quali ad esempio STET a Pergine e Nogarè, nell'ambito dei lavori del teleriscaldamento, e con AGS nella zona di Riva del Garda. In particolare è proseguita la realizzazione della rete nella città di Rovereto in ragione della delega attuata dalla PAT ai servizi tecnici del medesimo comune.

In collaborazione con il Servizio Reti e Telecomunicazioni della PAT sono proseguite le attività di progettazione delle tratte di completamento della rete di dorsale ed è stato attivato lo studio per un utilizzo sperimentale della rete fognaria ai fini della posa della fibra ottica.

Per quanto riguarda gli aspetti progettuali, Trentino Network ha dato supporto tecnico ad alcune amministrazioni comunali (Lasino, Vermiglio, Albiano ecc.) impegnate nella realizzazione di opere quali l'arredo urbano, la pubblica illuminazione ed il teleriscaldamento, al fine di utilizzare le stesse predisposizioni per lo sviluppo della rete a banda larga.

Nel corso dell'anno si sono finalizzate le attività per gli appalti di completamento del progetto banda larga in particolare:

- Gara europea per la **realizzazione dei nodi in calcestruzzo**, importo base d'appalto euro 6.668.219,34. In tale procedura sono da realizzare circa 20 nodi in muratura dislocati sul territorio. La gara sarà completata nei primi mesi del 2011.
- Gara europea **posa e giunzione fibra ottica**, importo base d'appalto euro 7.666.218,90. Tale appalto, che verrà concluso nel primo semestre 2011, precede la posa e giunzione della fibra ottica nell'ambito delle tratte lineari che sono in fase di realizzazione.
- Gara europea **fornitura apparati di telecomunicazione**, importo base d'appalto 9 milioni di euro. Tale fornitura riguarda gli apparati destinati alla realizzazione della nuova rete Provinciale da collocarsi nei circa 90 nodi sul territorio.
- Per quanto riguarda la sede di **ponte S. Giorgio** va segnalato un lieve ritardo nell'avvio delle opere che farà slittare i termini di consegna dell'opera.
- Nel corso nel primo semestre 2011 verranno concluse le procedure di affido riguardanti la realizzazione delle vasche a supporto degli shelter per un numero complessivo di 70 nodi.

Di seguito si riportano le tabelle riassuntive sui lavori svolti.

<b>LAVORI AVVIATI</b>	<p><b>Riprese lavori tratte sospese nel 2009:</b></p> <ol style="list-style-type: none"> <li>1. TRATTA CAPRIANA – CAVALESE</li> <li>2. TRATTA CAVALESE – MOENA</li> <li>3. TRATTA TRENTO NORD – CEMBRA</li> <li>4. TRATTA CEMBRA – CAPRIANA</li> <li>5. TRATTA CLES – TUENNO</li> <li>6. TRATTA REVO' – MOSTIZZOLO</li> <li>7. TRATTA ANDALO – STORO</li> <li>8. TRATTA ROVERETO – TRENTO – RIVA (POSA FIBRA)</li> <li>9. TRENTO – PERGINE (POSA FIBRA)</li> </ol> <p><b>Inizio lavori 2010</b></p> <p><b>Procedure Negoziare:</b></p> <ol style="list-style-type: none"> <li>10. TRATTA ROVERETO SUD – ALA</li> <li>11. TRATTA MORI – AVIO</li> <li>12. TRATTA BEZZECA – RIVA DEL GARDA</li> <li>13. TRATTA TUENNO – DENNO</li> <li>14. TRATTA VILLAGNEDO – GRIGNO</li> <li>15. TRATTA CASTELLO – TESINO BORGO VALSUGANA</li> <li>16. TRATTA BORGO VALSUGANA – CALDONAZZO</li> <li>17. TRATTA MEZZOLOMBARDO – TAI0</li> <li>18. TRATTA MOENA – CANAZEI</li> <li>19. TRATTA CALDONAZZO – PINE'</li> <li>20. TRATTA TAI0 – RONZONE</li> <li>21. TRATTA RONZONE – REVO'</li> <li>22. TRATTA MADONNA DI CAMPIGLIO – CADERZONE</li> <li>23. TRATTA CADERZONE – TIONE</li> <li>24. TRATTA ROVERETO – FOLGARIA</li> </ol> <p><b>Cottimi:</b></p> <ol style="list-style-type: none"> <li>25. TRATTA NAGO – MORI</li> <li>26. TRATTA RIVA DEL GARDA – NAGO</li> <li>27. TRATTA CLES - TUENNO</li> <li>28. TRATTA ROVERETO CENTRO – ROVERETO Z. I.</li> <li>29. TRATTA REVÒ – MOSTIZZOLO</li> </ol>
---------------------------	--

<b>LAVORI TERMINATI</b>	<p><b>Procedure Negoziare:</b></p> <ol style="list-style-type: none"><li>1. TRATTA CAPRIANA – CAVALESE</li><li>2. TRATTA CAVALESE – MOENA</li><li>3. TRATTA CEMBRA – CAPRIANA</li><li>4. TRATTA ANDALO – STORO</li><li>5. TRATTA ROVERETO SUD – ALA</li><li>6. TRATTA BEZZECA – RIVA DEL GARDA</li><li>7. TRATTA TUENNO – DENNO</li><li>8. TRATTA NAGO – MORI</li><li>9. TRATTA RIVA DEL GARDA – NAGO</li><li>10. VILLAGNEDO – GRIGNO</li><li>11. CASTELLO – TESINO BORGO VALSUGANA</li><li>12. BORGO VALSUGANA – CALDONAZZO</li><li>13. MEZZOLOMBARDO – TAIO</li><li>14. CALDONAZZO – PINE’</li><li>15. TAIO – RONZONE</li></ol> <p><b>Cottimi:</b></p> <ol style="list-style-type: none"><li>16. TRATTA CLES – TUENNO</li><li>17. POSA TRITUBI E POZZETTI CHIZZOLA</li><li>18. ROVERETO CENTRO – ROVERETO Z. I.</li><li>19. TRATTA REVO’ – MOSTIZZOLO</li><li>20. TRENTO – PERGINE (POSA FIBRA)</li></ol> <p><b>Affidi diretti:</b></p> <ol style="list-style-type: none"><li>30. POSA TRITUBI E POZZETTI AREA INTERPORTO</li><li>31. POSA TRITUBI E POZZETTI STST RIVA</li></ol>
-----------------------------	---

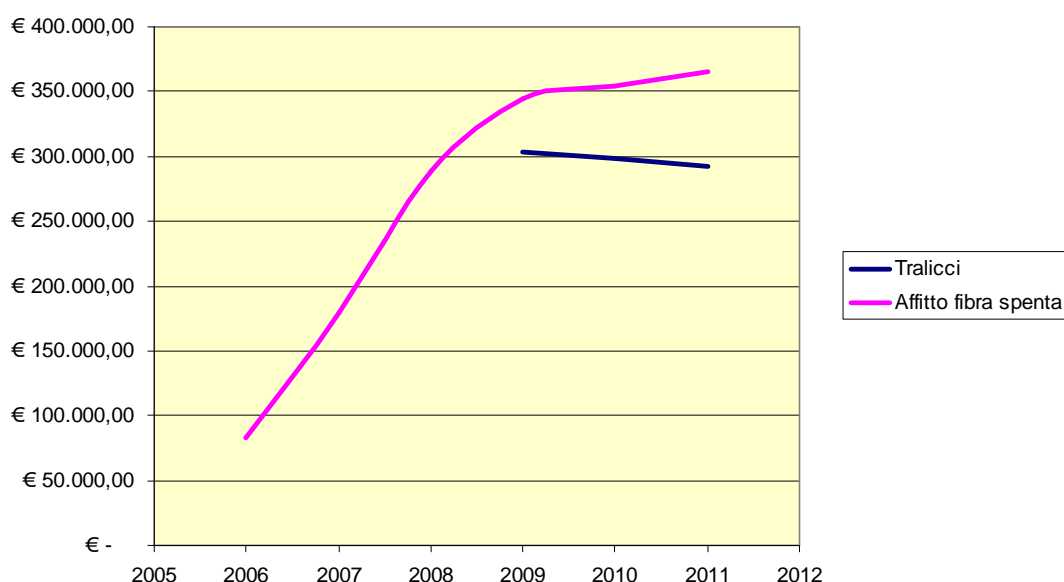


## Gestione delle Infrastrutture

L'andamento degli introiti per quanto concerne l'affitto di fibra spenta, nell'area di Trento, ricorda la curva del "ciclo di vita di un prodotto", dove il prodotto è appunto la fibra ottica in esercizio che ha visto una fase di inizio a partire dal 2006, una fase di crescita (sostanzialmente lineare) nel triennio 2006-2009, e nel corso del 2010 un consolidamento dei livelli raggiunti negli anni precedenti. Anche per il futuro s'ipotizza un'evoluzione lineare.

Gli Operatori tendono ad acquisire collegamenti ad hoc solo per realtà ad alta profittabilità come ad esempio Confindustria, Argentea, Zobe. Inoltre, per dare nuovo impulso ai ricavi sono stati messi in campo nuovi accordi con gli Operatori per cablare le aree industriali.

### RICAVI AFFITTO FIBRA E LOCAZIONE TRALICCI



La gestione della rete sta diventando complessa, si è quindi manifestata l'esigenza di introdurre strumenti "informatici strutturati", che la Società sta implementando anche con l'ausilio di collaborazioni esterne.

Per quanto riguarda i ricavi derivanti dall'affitto dei tralicci, essi risultano sostanzialmente stabili, se non in leggera flessione; questo è dovuto a condizioni tariffarie condizionate da delibere provinciali, da accordi di gestione con Rai-Way, e dalla tendenza degli Operatori telefonici a ridefinire al ribasso i canoni di locazione.

E' stato presentato in corso d'anno un progetto di "Accorpamento delle Emittenti Radio Televisive", che prevede un investimento di circa 1,3 milioni di euro per l'adeguamento delle strutture; ciò consentirà in futuro di avere una migliore distribuzione sul territorio.

## Principali dati

### *Principali dati economici*

Il conto economico della Società è il seguente (in Euro):

	<b>31/12/2010</b>	<b>31/12/2009</b>
Ricavi netti	7.800.562	6.511.678
Incrementi per lavori interni	487.983	391.742
Proventi diversi	1.928.355	1.642.731
Variazione dei lavori in corso su ordinazione	(221.827)	268.418
Costi esterni	4.812.258	4.504.113
<b>Valore aggiunto</b>	<b>5.182.815</b>	<b>4.310.456</b>
Costo del lavoro	2.420.127	2.010.174
<b>Margine operativo lordo</b>	<b>2.762.688</b>	<b>2.300.282</b>
Ammortamenti, svalutazioni ed altri	2.924.653	2.607.964
Variazione rimanenze prodotti finiti	(28.855)	(202.247)
Accantonamento fondo rischi	0	0
<b>Risultato operativo</b>	<b>(133.110)</b>	<b>(105.435)</b>
Proventi e oneri finanziari	326.357	310.429
<b>Risultato ordinario</b>	<b>193.452</b>	<b>204.994</b>
Componenti straordinarie nette	(29.795)	14.096
<b>Risultato prima delle imposte</b>	<b>163.452</b>	<b>219.090</b>
Imposte sul reddito	122.421	124.256
<b>Risultato netto</b>	<b>41.032</b>	<b>94.834</b>

### *Principali indici finanziari*

Si riportano i principali indici finanziari dell'ultimo biennio.

	<b>31/12/2010</b>	<b>31/12/2009</b>
Liquidità primaria = liquidità immediate/passivo corrente	0,59	0,76
Liquidità secondaria = capitale circolante/passivo corrente	0,71	0,73
R.O.E. = reddito netto/capitale proprio	0,01	0,02
R.O.I.= reddito operativo/capitale proprio al netto perdita	n. v.	n. v.
Ros = Reddito operativo/vendite	n. v.	n. v.
Indice di copertura del capitale fisso = Patrimonio netto/Immobilizzazioni	0,48	0,44

---

***Informazioni ai sensi dell'art. 2428, comma 2, al punto 6-bis, del Codice Civile.***

Ai sensi dell'art 2428, comma 2, al punto 6-bis, del Codice Civile, di seguito si forniscono le informazioni in merito agli obiettivi e alle politiche della società in materia di gestione del rischio finanziario e all'esposizione della società al rischio di prezzo, di credito, di liquidità e di valutazione dei flussi finanziari per la valutazione della situazione patrimoniale, finanziaria e del risultato d'esercizio.

***Rischi di credito***

Si deve ritenere che le attività finanziarie della società abbiano una buona qualità creditizia in considerazione del fatto che il 79% dei crediti è esigibile verso clienti che operano nella Pubblica Amministrazione.

In particolare, trattandosi della Provincia Autonoma di Trento e di società da essa controllate, il credito è ulteriormente garantito da quanto disposto dalla Delibera n. 810 del 09.04.2009, che rende tassativi i termini di liquidazione, non superiori a 30 giorni, in ottemperanza all'art. 1, comma 11 della legge provinciale n. 2 del 28 marzo 2009, per i pagamenti sia da parte della Provincia che degli enti funzionali e delle società controllate dalla stessa, per sopperire alla mancanza di liquidità da parte delle aziende che operano sul territorio Trentino.

***Rischio di liquidità***

La società possiede depositi presso un istituto di credito per soddisfare le necessità di liquidità. Non esistono significative situazioni di liquidità sia dal lato delle attività finanziarie che da quello delle fonti di finanziamento.

***Rischio di mercato***

Non esistono situazioni di:

Rischio di tasso;

Rischio sui tassi di cambio ( o rischio valutario);

Rischio di prezzo

***Principali dati non finanziari***

***Personale***

Nel corso del 2010 si è verificato un infortunio in itinere da parte di un dipendente della Trentino Network con la trascrizione sul libro infortuni e senza alcuna denuncia di malattia professionale presso l'Inail. Inoltre per quanto riguarda la sicurezza e la salute sul posto di lavoro viene posta massima attenzione a quanto stabilito dal d. legs. 81/08 con opportuna sensibilizzazione del personale.

Le principali caratteristiche del personale sono così sintetizzabili:

- composizione del personale: età media del personale 37,18 anni; il 52,5% ha la laurea, gli altri il diploma di scuola secondaria;
- provenienza: nessuna variazione rispetto all'anno precedente. Tutti i dipendenti hanno nazionalità italiana ad eccezione di una, della Repubblica Ceca;
- turnover: 7 assunzioni di cui un part time, 0 dimissioni, 0 pensionamenti, 0 apprendisti, 8 passaggi di livello;
- modalità retributive: prevedono il pagamento a giugno del PDR per tutti i dipendenti (Dirigente escluso), mentre gli MBO vengono liquidati secondo quanto stabilito dagli accordi, il tutto in ottemperanza al CCNL e all'Accordo Integrativo;
- per l'area gestione reti, manutenzione fibra e fonia l'organizzazione del lavoro è pianificata con copertura in H24 da parte di personale reperibile a rotazione settimanale.

### *Ambiente*

La politica ambientale di Trentino Network è impegnata:

- a rendere efficace ed efficiente l'applicazione delle norme ambientali vigenti;
- al costante rispetto di tutte le leggi e regolamenti che sono direttamente correlati agli aspetti ambientali delle sue attività.
- a prevedere procedure atte a documentare tutti i processi di lavorazione ritenuti pericolosi per l'ambiente e prevede di documentare tutte le possibili risoluzioni per limitare i danni ambientali nonché per ridurre la pericolosità dei rifiuti prodotti.

### *Principali dati finanziari*

La posizione finanziaria netta al 31/12/2010, corrispondente alle disponibilità liquide, era la seguente (in Euro):

	<b>31/12/2010</b>	<b>31/12/2009</b>
Depositi bancari	14.692.422	24.668.618
Denaro e altri valori in cassa	589	1.970
<b>Disponibilità liquide</b>	<b>14.693.011</b>	<b>24.670.588</b>

## **Fatti di rilievo**

### **Dimissione dalla funzione di sindaco del dott. Maurizio Scozzi**

In data 22 novembre 2010 il componente del collegio sindacale, dott. Scozzi, ha rassegnato le proprie dimissioni. A fronte di questo fatto il consiglio di amministrazione della società ha provveduto, secondo i termini di legge, a sostituirlo con il sindaco supplente più anziano, dott. Francesco Petrosino.

## Rapporti con enti controllanti

Rimane in vigore la Convenzione sottoscritta nel maggio 2009 per l'affidamento dell'incarico relativo alla fornitura di servizi e infrastrutture di telecomunicazioni. Nel dicembre 2009 è stato sottoscritto l'Atto Esecutivo di Gestione per l'anno 2010 ed nel dicembre 2010 è stato redatto e sottoscritto il I° Atto Esecutivo di Sviluppo per l'anno 2010 .

### **Le direttive della Provincia Autonoma di Trento**

Nel rispetto dei principi di pubblicità, trasparenza e imparzialità, come previsto dall'art 7 allegato A delle direttive deliberate dalla Giunta Provinciale in data 03 dicembre 2009 n° 2907, la società ha attivato gli atti organizzativi riguardanti i criteri e modalità per:

- il reclutamento del personale con contratto di lavoro subordinato;
- il conferimento degli incarichi di consulenza e collaborazione.

Nello specifico:

- in data 28 giugno 2010 il C.d.A. di Trentino Network ha approvato le procedure di selezione e reclutamento del personale;
- in data 28 ottobre 2010 è stata attivata una specifica disciplina interna con approvazione del regolamento da parte del C.d.A. di Trentino Network allo scopo di favorire il controllo, il contenimento e la razionalizzazione delle spese relative ad incarichi di studio, ricerca e consulenza previsti dall'articolo 39 sexies della legge provinciale n. 23/1990.

La società elabora periodicamente un budget con relativa relazione secondo quanto previsto dall'art. 6 allegato A delle direttive deliberate dalla Giunta Provinciale in data 03 dicembre 2009 n° 2907 e nello specifico:

- sono evidenziate le linee strategiche e sono individuati gli obiettivi che la società intende realizzare sulla base degli specifici indirizzi determinati dalla Provincia e in coerenza con gli strumenti di programmazione economico – finanziaria della Provincia;
- sono individuati gli investimenti che la società intende realizzare e le relative fonti di finanziamento;
- sono contenuti un conto economico ed uno stato patrimoniale redatti in forma sintetica, avendo a riferimento le principali voci, coerenti con le previsioni di cui ai precedenti punti.

La società ha sviluppato internamente un proprio sistema di controllo interno di gestione come previsto dall'art. 12 allegato A delle direttive deliberate dalla Giunta Provinciale in data 03 dicembre 2009 n° 2907.

Inoltre come previsto dalla direttiva n. 1371, deliberata dalla Giunta Provinciale in data 11 giugno 2010, sul sito della Società ([www.trentinonetwork.it](http://www.trentinonetwork.it)) vengono pubblicati i dati relativi

alle retribuzioni e all'organigramma. Mentre come previsto dalla direttiva n. 291, deliberata dalla Giunta Provinciale in data 19 febbraio 2010, a cadenza semestrale vengono trasmessi al dipartimento di competenza della P.A.T i dati relativi agli incarichi e alle consulenze.

In ogni caso la Società osserva le direttive e le applica ogni qualvolta si presenta la casistica prevista dalle stesse.

### Riparto utile

Il consiglio propone all'Assemblea dei soci la destinazione dell'utile a parziale riduzione delle perdite pregresse.

### Fatti di rilievo avvenuti dopo la chiusura dell'esercizio

Si evidenzia che il giorno 31 marzo 2011 il socio unico ha formalizzato un aumento di capitale mediante il conferimento di beni. Il valore di conferimento è pari ad Euro 10.640.000,00 (diecimilioniseicentoquarantamila/00).

Il nuovo capitale è riportato nella tabella sottostante

Soci	Euro	Quote %
Provincia Autonoma di Trento	18.213.248,00	100,00
<b>Totale</b>	<b>18.213.248,00</b>	<b>100,00</b>

### Evoluzione prevedibile della gestione

La società nel corso del 2011 andrà a completare l'emissione dei bandi per la realizzazione della nuova Infrastruttura. Si ipotizza quindi il completamento degli appalti e dei lavori per le opere civili.

Si andrà a finalizzare il lavoro di stesura del capitolato per l'acquisizione degli apparati nodali e presumibilmente verso la fine dell'anno si emetterà la relativa gara d'appalto.

Un ulteriore sforzo sarà profuso per completare il nuovo studio e relativo progetto di

---

realizzazione degli sbracci, in fibra ottica, verso ulteriore 48 centrali Telecom e 62 MUX-UCR. A valle dello studio si andranno a sviluppare i relativi appalti delle opere.

Uno dei temi principali del 2011 sarà la presa in consegna della nuova rete radio denominata TETRA e la messa in esercizio della medesima. La rete, destinata a servire i settori della Protezione Civile, dovrà essere testata nel corso dell'anno e la società sarà impegnata anche a sviluppare le opportune procedure d'esercizio. A tal scopo è già previsto un ulteriore rinforzo delle strutture tecniche.

### **Documento programmatico sulla sicurezza**

In linea con quanto già deliberato nel 2008 e 2009, a fonte della semplificazione amministrativa portata dal decreto legge 25 giugno 2008, n. 112, convertito con alcune modificazioni in Legge 6 agosto 2008, n. 133, la società intende ancora avvalersi di quanto previsto all'art. 29, comma 1, predisponendo un'autodichiarazione secondo le regole previste dal Garante.

Resta inteso che si continua ad operare secondo i principi e le procedure previste dal DPS in vigore.

Trento, 28 marzo 2011

Il Presidente  
- ing. Roberto Lazzaris -

## *TRENTINO NETWORK S.R.L.*

Sede in VIA G. GILLI 2 38121 TRENTO (TN) Capitale sociale Euro 7.573.248 interamente versati

Società soggetta ad attività di direzione e coordinamento da parte di Provincia Autonoma di Trento

codice fiscale e registro Imprese di Trento n. 00337460224

### Bilancio al 31/12/2010

Stato Patrimoniale attivo	31/12/2010	31/12/2009
<b>A) Crediti verso soci per versamenti ancora dovuti</b>		
<b>B) Immobilizzazioni</b>		
<b>I. Immateriali</b>		
1) Costi di impianto e di ampliamento	29.216	40.375
4) Concessioni, licenze, marchi e diritti simili	227.006	181.317
6) Immobilizzazioni in corso e acconti	200.995	195.279
7) Altre	38.105	99.484
	<b>495.322</b>	<b>516.455</b>
<b>II. Materiali</b>		
1) Terreni e fabbricati	2.235.941	2.045.075
2) Impianti e macchinario	17.086.623	14.779.353
4) Altri beni	309.515	289.629
5) Immobilizzazioni in corso e acconti	30.741.715	17.471.089
	<b>50.373.794</b>	<b>34.585.146</b>
<b>III. Finanziarie</b>		
2) Crediti		
d) verso altri		
- entro 12 mesi	52.796	48.143
- oltre 12 mesi	0	0
	<b>52.796</b>	<b>48.143</b>
<b>Totale Immobilizzazioni</b>	<b>50.921.912</b>	<b>35.149.744</b>



**C) Attivo circolante**
**I. Rimanenze**

3) Lavori in corso su ordinazione	79.435	301.262
4) Prodotti finiti e merci	873.472	844.617

	<b>952.907</b>	<b>1.145.879</b>
--	----------------	------------------

**II. Crediti**
**1) Verso clienti**

- entro 12 mesi	981.583	886.566
- oltre 12 mesi	0	0

	<b>981.583</b>	<b>886.556</b>
--	----------------	----------------

**4) Verso controllanti**

- entro 12 mesi	2.880.152	2.020.772
- oltre 12 mesi	0	0

	<b>2.880.152</b>	<b>2.020.772</b>
--	------------------	------------------

**4-bis) Per crediti tributari**

- entro 12 mesi	8.542.999	6.118.546
- oltre 12 mesi	0	0

	<b>8.542.999</b>	<b>6.118.546</b>
--	------------------	------------------

**4-ter) Per imposte anticipate**

- entro 12 mesi	353.218	300.103
- oltre 12 mesi	0	0

	<b>353.218</b>	<b>300.103</b>
--	----------------	----------------

**5) Verso altri**

- entro 12 mesi	188.585	39.312
- oltre 12 mesi	0	0

	<b>188.585</b>	<b>39.312</b>
--	----------------	---------------

**Totale Crediti**

	<b>12.946.537</b>	<b>9.365.289</b>
--	-------------------	------------------

**III. Attività finanziarie che non costituiscono immobilizzazioni**
**IV. Disponibilità liquide**

1) Depositi bancari e postali	14.692.422	24.668.618
3) Denaro e valori in cassa	589	1.970

	<b>14.693.011</b>	<b>24.670.588</b>
--	-------------------	-------------------

**Totale attivo circolante**

	<b>28.592.455</b>	<b>35.181.756</b>
--	-------------------	-------------------

<b>D) Ratei e risconti</b>		
- Vari	175.770	193.456
	<b>175.770</b>	<b>193.456</b>
<b>Totale attivo</b>	<b>79.690.137</b>	<b>70.524.956</b>
<b>Stato Patrimoniale passivo</b>		
	<b>31/12/2010</b>	<b>31/12/2009</b>
<b>A) Patrimonio netto</b>		
I. Capitale	7.573.248	7.573.248
VII. Altre riserve		
- Riserva straordinaria	70.619	70.619
VIII. Utili (perdite) portati a nuovo	(2.288.703)	(2.383.537)
IX. Utile (perdita)d'esercizio	41.032	94.834
<b>Totale Patrimonio netto</b>	<b>5.396.194</b>	<b>5.355.163</b>
<b>B) Fondi per rischi e oneri</b>		
2) Fondi per imposte, anche differite	0	0
3) Altri	0	0
<b>Totale fondi per rischi e oneri</b>	<b>0</b>	<b>0</b>
<b>C) Trattamento fine rapporto di lavoro subordinato</b>	<b>231.730</b>	<b>158.645</b>
<b>D) Debiti</b>		
3) Debiti verso soci per finanziamenti		
- entro 12 mesi	0	0
- oltre 12 mesi	19.000.000	10.000.000
	<b>19.000.000</b>	<b>10.000.000</b>
5) Debiti verso finanziatori		
- entro 12 mesi	0	0
- oltre 12 mesi	0	0
	<b>0</b>	<b>0</b>
6) Acconti		
- entro 12 mesi	37.690.800	41.245.953

- oltre 12 mesi	0	0
	<b>37.690.800</b>	<b>41.245.953</b>
7) Debiti verso fornitori		
- entro 12 mesi	6.275.349	4.750.002
- oltre 12 mesi	0	0
	<b>6.275.349</b>	<b>4.750.002</b>
11) Debiti verso controllanti		
- entro 12 mesi		
- oltre 12 mesi	0	0
	<b>0</b>	<b>0</b>
12) Debiti tributari		
- entro 12 mesi	272.959	268.805
- oltre 12 mesi	0	0
	<b>272.959</b>	<b>268.805</b>
13) Debiti verso istituti di previdenza e di		
- entro 12 mesi	207.747	159.446
- oltre 12 mesi	0	0
	<b>207.474</b>	<b>159.446</b>
14) Altri debiti		
- entro 12 mesi	262.454	189.767
- oltre 12 mesi	0	0
	<b>262.454</b>	<b>189.767</b>
<b>Totale debiti</b>	<b>63.709.309</b>	<b>56.613.973</b>
<b>E) Ratei e risconti</b>		
- vari	10.352.904	8.397.175
	<b>10.352.904</b>	<b>8.397.175</b>
<b>Totale passivo</b>	<b>79.690.137</b>	<b>70.524.956</b>

<b>Conti d'ordine</b>	<b>31/12/2010</b>	<b>31/12/2009</b>
3) Sistema improprio di rischio		
- Fideiussioni	409.870	282.172
<b>Totale conti d'ordine</b>	<b>409.870</b>	<b>282.172</b>

<b>Conto economico</b>	<b>31/12/2010</b>	<b>31/12/2009</b>
------------------------	-------------------	-------------------

<b>A) Valore della produzione</b>		
-----------------------------------	--	--

1) Ricavi delle vendite e delle prestazioni	<b>7.800.562</b>	<b>6.511.678</b>
3) Variazioni di lavori in corso su ordinazione	<b>(221.827)</b>	<b>268.418</b>
4) Incrementi di immobilizzazioni per lavori interni	<b>487.983</b>	<b>391.742</b>
5) Altri ricavi e proventi		
- vari	398.610	337.400
- contributi in conto capitale	1.483.136	1.258.722
- contributi in conto esercizio	46.609	46.609
	<b>1.928.355</b>	<b>1.642.731</b>

<b>Totale valore della produzione</b>	<b>9.995.073</b>	<b>8.814.569</b>
---------------------------------------	------------------	------------------

<b>B) Costi della produzione</b>		
----------------------------------	--	--

6) Per materie prime, sussidiarie, di consumo e merci	<b>87.041</b>	<b>573.299</b>
7) Per servizi	<b>2.959.278</b>	<b>2.376.969</b>
8) Per godimento di beni di terzi	<b>1.529.593</b>	<b>1.341.176</b>
9) Per il personale		
a) Salari e stipendi	1.750.544	1.489.089
b) Oneri sociali	547.053	428.191
c) Trattamento di fine rapporto	114.286	87.928
e) Altri costi	8.244	4.966

	<b>2.420.127</b>	<b>2.010.174</b>
--	------------------	------------------

a) Amm.to delle immobilizzazioni immateriali	120.305	194.070
b) Ammortamento delle immobilizzazioni materiali	2.804.348	2.413.894
	<b>2.924.653</b>	<b>2.607.964</b>

11)Variazione delle rimanenze	(28.855)	(202.246)
12) Accantonamento per rischi	0	0
14) Oneri diversi di gestione	236.346	212.669
<b>Totale costi della produzione</b>	<b>10.128.183</b>	<b>8.920.005</b>
<b>Differenza tra valore e costi di produzione (A-B)</b>	<b>(133.110)</b>	<b>(105.436)</b>
<b>C) Proventi e oneri finanziari</b>		
16) Altri proventi finanziari:		
d) proventi diversi dai precedenti:		
- altri	326.897	310.785
	<b>326.897</b>	<b>310.785</b>
17) Interessi e altri oneri finanziari:		
- altri	539	356
	<b>539</b>	<b>356</b>
<b>Totale proventi e oneri finanziari</b>	<b>326.358</b>	<b>310.429</b>
<b>D) Rettifiche di valore di attività finanziarie</b>		
<b>E) Proventi e oneri straordinari</b>		
20) Proventi:		
- varie	2.213	54.573
	<b>2.213</b>	<b>54.573</b>
21) Oneri:		
- varie	32.008	40.476
	<b>32.008</b>	<b>40.476</b>
<b>Totale delle partite straordinarie</b>	<b>(29.795)</b>	<b>14.097</b>
<b>Risultato prima delle imposte (A-B±C±D±E)</b>	<b>163.543</b>	<b>219.090</b>
22) Imposte sul reddito dell'esercizio, correnti, differite e anticipate		
a) Imposte correnti	175.536	170.035
b) Imposte differite (anticipate)	(53.115)	(45.779)
	<b>122.421</b>	<b>124.256</b>
<b>23) Utile (Perdita) dell'esercizio</b>	<b>41.032</b>	<b>94.834</b>

---

Il presente bilancio rappresenta in modo veritiero e corretto la situazione patrimoniale e finanziaria nonché il risultato economico dell'esercizio e corrisponde alle risultanze delle scritture contabili.

Trento, 28 marzo 2011

Il Presidente  
- ing. Roberto Lazzaris -

## *TRENTINO NETWORK S.R.L.*

Sede in VIA G. GILLI 2 38121 TRENTO (TN) Capitale sociale Euro 7.573.248 interamente versati

Società soggetta ad attività di direzione e coordinamento da parte di Provincia Autonoma di Trento

codice fiscale e registro Imprese di Trento n. 00337460224

### Nota integrativa al bilancio al 31/12/2010

#### **Premessa**

La Società ha concluso il suo quinto anno d'esercizio che è stato caratterizzato oltre che dalla prosecuzione dei lavori di costruzione dell'infrastruttura, dalla riorganizzazione della struttura interna aziendale.

#### **Attività svolte**

La Società, svolge la propria attività nel settore delle telecomunicazioni, dove opera in qualità di gestore dei servizi di telecomunicazione, di trasmissione dati, accesso ad internet ed altri servizi connessi ai precedenti, e di costruttore della dorsale provinciale e della rete WiNet.

#### **Appartenenza a un Gruppo**

In considerazione del fatto che la Società Trentino Network è soggetta ad attività di direzione e coordinamento da parte della Provincia Autonoma di Trento, si provvede a riportare di seguito i dati essenziali dell'ultimo bilancio approvato dell'Ente Provincia Autonoma di Trento.

Segnaliamo, peraltro, che la Provincia Autonoma di Trento redige il bilancio aggregato.

<b>31/12/2009</b>		
	<b>ENTRATE</b>	<b>SPESE</b>
<b>PARTE I) ATTIVITA' DELLA PROVINCIA</b>		
Entrate proprie	511.789.524,98	
Entrate da tributi erariali	3.475.928.580,23	
Entrate da trasferimenti	239.843.613,87	
Entrate da mutui e prestiti	0	
Spese correnti		2.728.583.384,73
Spese in conto capitale		1.620.755.583,93
Spese per rimborso di prestiti		4.589.680,59
<b>TOTALE PARTE I</b>	<b>4.227.561.719,08</b>	<b>4.353.928.649,25</b>
<b>PARTE II) CONTABILITA' SPECIALI</b>		
Partite di giro	1.318.373.594,02	1.318.373.594,02
<b>TOTALE PARTE II</b>	<b>1.318.373.594,02</b>	<b>1.318.373.594,02</b>
<b>TOTALE GENERALE</b>	<b>5.545.935.313,10</b>	<b>5.672.302.243,27</b>

Il disavanzo di gestione di competenza (Euro 126.366.930,17) ha ridotto l'avanzo di amministrazione al 31 dicembre 2008 (Euro 603.352.459,34) e l'avanzo della gestione residui (Euro 119.282.271,45).

L'avanzo di Amministrazione al 31 dicembre 2009 è risultato pari ad Euro 596.267.801,04.

### **Criteri di formazione**

Il seguente bilancio è conforme al dettato degli articoli 2423 e seguenti del Codice civile, come risulta dalla presente nota integrativa, redatta ai sensi dell'articolo 2427 del Codice, che costituisce, ai sensi e per gli effetti dell'articolo 2423, parte integrante del bilancio d'esercizio. Gli importi, se non altrimenti indicato, sono espressi in unità di euro.

### **Criteri di valutazione**

I criteri utilizzati nella formazione del bilancio chiuso al 31/12/2010 non si discostano dai medesimi utilizzati per la formazione del bilancio del precedente esercizio.

La valutazione delle voci di bilancio è stata fatta ispirandosi a criteri generali di prudenza e competenza, nella prospettiva della continuazione dell'attività nonché tenendo conto della funzione economica dell'elemento dell'attivo o del passivo considerato.

L'applicazione del principio di prudenza ha comportato la valutazione individuale degli



elementi componenti le singole poste o voci delle attività o passività, per evitare compensi tra perdite che dovevano essere riconosciute e profitti da non riconoscere in quanto non realizzati.

In ottemperanza al principio di competenza, l'effetto delle operazioni e degli altri eventi è stato rilevato contabilmente ed attribuito all'esercizio al quale tali operazioni ed eventi si riferiscono, e non a quello in cui si concretizzano i relativi movimenti di numerario (incassi e pagamenti).

La continuità di applicazione dei criteri di valutazione nel tempo rappresenta elemento necessario ai fini della comparabilità dei bilanci della società nei vari esercizi.

La valutazione tenendo conto della funzione economica dell'elemento dell'attivo o del passivo, considerato che esprime il principio della prevalenza della sostanza sulla forma - obbligatoria laddove non espressamente in contrasto con altre norme specifiche sul bilancio - consente la rappresentazione delle operazioni secondo la realtà economica sottostante gli aspetti formali.

### **Deroghe**

Non si sono verificati casi eccezionali che abbiamo reso necessario il ricorso a deroghe di cui all'art. 2423 comma 4 del Codice Civile.

In particolare, i criteri di valutazione adottati nella formazione del bilancio sono enunciati a seguire.

### **Immobilizzazioni**

#### *Immateriali*

Sono iscritte al costo storico di acquisizione ed esposte al netto degli ammortamenti effettuati nel corso degli esercizi ed imputati al corrispondente fondo ammortamento.

I costi di impianto e di ampliamento con utilità pluriennale sono stati iscritti nell'attivo con il consenso del Collegio sindacale e sono ammortizzati in un periodo di 5 esercizi.

I diritti di brevetto industriale e i diritti di utilizzazione delle opere dell'ingegno, le licenze, concessioni e marchi sono ammortizzati con una aliquota annua del 20%, calcolata protempore secondo la data di acquisizione del bene. In tale categoria sono classificati i costi di software.

Le migliori su beni di terzi sono ammortizzate con aliquota pari al 20%, per l'installazione di macchine elettroniche, e le restanti con aliquote dipendenti dalla durata del contratto.

Le altre immobilizzazioni immateriali, riferite ai costi di start – up, all'intangibile della Rete Telpat conferita nell'anno 2006 da Informatica Trentina, agli oneri di finanziamento e ai costi delle perizie concernenti gli immobili acquisiti dalla società incorporata, Tecnofin Immobiliare, sono ammortizzate in un periodo di 5 esercizi.

---

Qualora, indipendentemente dall'ammortamento già contabilizzato, risulti una perdita durevole di valore, l'immobilizzazione viene corrispondentemente svalutata. Se in esercizi successivi vengono meno i presupposti della svalutazione viene ripristinato il valore originario rettificato dei soli ammortamenti.

#### *Materiali*

Sono iscritte al costo di acquisto ed esposte al netto dei corrispondenti fondi di ammortamento.

Nel valore di iscrizione in bilancio si è tenuto conto degli oneri accessori e dei costi sostenuti per l'utilizzo dell'immobilizzazione, portando a riduzione del costo gli sconti commerciali e gli sconti cassa di ammontare rilevante.

Le quote di ammortamento, imputate a conto economico, sono state calcolate attesi l'utilizzo, la destinazione e la durata economico-tecnica dei cespiti, sulla base del criterio della residua possibilità di utilizzazione, criterio che abbiamo ritenuto ben rappresentato dalle seguenti aliquote, non modificate rispetto all'esercizio precedente, e calcolate in base al tempo di entrata in funzione del bene.

Non sono state effettuate rivalutazioni né ai sensi di legge, né discrezionali, né volontarie; pertanto, le valutazioni effettuate trovano il loro limite massimo nel valore d'uso dell'immobilizzazione stessa, oggettivamente determinato.

#### *Finanziarie*

Le immobilizzazioni finanziarie costituite da crediti sono iscritte al valore di presunto realizzo.

#### **Crediti**

Sono esposti al presumibile valore di realizzo, che nell'esercizio 2010 è rappresentato dal loro valore nominale.

#### **Disponibilità liquide**

Sono iscritte al valore nominale.

#### **Debiti**

Sono rilevati al loro valore nominale, modificato in occasione di resi o di rettifiche di fatturazione. In tale voce sono stati contabilizzati gli acconti relativi all'anticipo erogato dalla Provincia Autonoma di Trento tramite la Cassa del Trentino per la realizzazione dell'infrastruttura di banda larga.

#### **Ratei e risconti**

Sono stati determinati secondo il criterio dell'effettiva competenza temporale dell'esercizio.

Per i ratei e risconti di durata pluriennale sono state verificate le condizioni che ne avevano determinata l'iscrizione originaria, adottando, ove necessario, le opportune variazioni.

### **Rimanenze di magazzino**

Materie prime ausiliarie, prodotti finiti e terreni destinati alla vendita sono iscritti al minore tra il costo di acquisto o di fabbricazione ed il valore di realizzo desumibile dall'andamento del mercato applicando il costo specifico. I lavori in corso di lavorazione sono iscritti in base ai costi sostenuti nell'esercizio.

### **Fondo TFR**

Rappresenta l'effettivo debito maturato verso i dipendenti in conformità di legge e dei contratti di lavoro vigenti, considerando ogni forma di remunerazione avente carattere continuativo. Il fondo corrisponde al totale delle singole indennità maturate a favore dei dipendenti alla data di chiusura del bilancio, al netto degli acconti erogati e dei versamenti a Laborfond e ad altri fondi previdenziali ed è pari a quanto si sarebbe dovuto corrispondere ai dipendenti nell'ipotesi di cessazione del rapporto di lavoro in tale data.

### **Imposte sul reddito**

Le imposte accantonate secondo il principio di competenza, rappresentano pertanto:

- gli accantonamenti per imposte liquidate o da liquidare per l'esercizio, determinate secondo le aliquote e le norme vigenti;
- l'ammontare delle imposte differite o anticipate calcolate sull'ammontare cumulativo delle differenze temporanee tra il valore di una attività e di una passività secondo criteri civilistici ed il valore delle stesse attribuito ai fini fiscali applicando l'aliquota in vigore al momento in cui le differenze temporanee si riverseranno.

Ove ne ricorrano i presupposti, vengono rilevate imposte differite attive sulle perdite fiscali i cui benefici saranno ottenibili negli esercizi successivi.

Le imposte anticipate, in ossequio al principio della prudenza, vengono iscritte nel conto economico con segno negativo in apposita sottovoce della voce 22) "Imposte sul reddito dell'esercizio: correnti, differite e anticipate" con contropartita la voce C.II.4-ter) "Imposte anticipate" solamente nel caso in cui vi sia la ragionevole certezza dell'esistenza negli esercizi in cui si riverseranno le differenze temporanee deducibili che hanno portato all'iscrizione delle imposte anticipate di un reddito imponibile non inferiore all'ammontare delle differenze che si andranno ad annullare. Qualora tale ragionevole certezza venga a concretizzarsi in esercizi successivi a quelli in cui la differenza temporanea si è generata, le relative imposte anticipate vengono iscritte all'attivo nell'esercizio in cui la ragionevole certezza viene a concretizzarsi. Le imposte differite passive vengono iscritte nel conto economico in una apposita sottovoce della voce 22) "Imposte sul reddito dell'esercizio: correnti, differite e anticipate" con contropartita la voce B.2 "Fondi per rischi ed oneri: per

imposte, anche differite”.

### **Riconoscimento ricavi**

I ricavi per vendite dei prodotti sono riconosciuti al momento del trasferimento della proprietà, che normalmente si identifica con la consegna o la spedizione dei beni.

I ricavi di natura finanziaria e quelli derivanti da prestazioni di servizi vengono riconosciuti in base alla competenza temporale, ovvero per i servizi all’effettiva esecuzione delle prestazioni.

### **Costi**

Sono esposti secondo il principio della prudenza e della competenza economica.

### **Garanzie, impegni, beni di terzi e rischi**

I rischi relativi a garanzie concesse, personali o reali, per debiti altrui sono stati indicati nei conti d'ordine per un importo pari all'ammontare della garanzia prestata; l'importo del debito altrui garantito alla data di riferimento del bilancio, se inferiore alla garanzia prestata, è indicato nella presente nota integrativa.

### **Operazioni fuori bilancio**

La società non ha adottato strumenti della cosiddetta “ finanza derivata”, né ha posto in essere operazioni di copertura, di speculazioni, o su valute ovvero relative a valori mobiliari o altre operazioni simili giuridicamente perfezionate ma non ancora eseguite che comportino la nascita di diritti ed obblighi certi che producano attività e/o passività potenziali, non immediatamente iscrivibili nello Stato Patrimoniale.

## **Dati sull’occupazione**

L'organico **medio** aziendale, ripartito per categoria, ha subito, rispetto al precedente esercizio, le seguenti variazioni.

<b>Organico</b>	<b>Media 2010</b>	<b>Media 2009</b>	<b>Variazioni</b>
Impiegati	37	30	7
Dirigenti	1	1	0

Il contratto nazionale di lavoro applicato ai dipendenti è quello del settore delle Telecomunicazioni.

I dipendenti in forza al 31 dicembre 2010 sono 40 di cui 39 impiegati ed 1 dirigente.

## Attività

### B) Immobilizzazioni

#### I. Immobilizzazioni immateriali

Saldo al 31/12/2010	Saldo al 31/12/2009	Variazioni
495.322	516.455	(21.133)

#### *Totale movimentazione delle Immobilizzazioni immateriali*

Descrizione costi	Valore 31/12/2009	Decremento esercizio	Incremento esercizio	Amm.to esercizio	Valore 31/12/2010
Impianto e	40.375		0	11.159	29.216
Concessioni, licenze, marchi	181.317		93.457	47.767	227.006
Immobilizzazion	195.279		5.716	0	200.995
Altre	99.484		0	61.379	38.105
	<b>516.455</b>		<b>99.173</b>	<b>120.305</b>	<b>495.322</b>

*Il saldo della voce immobilizzazioni immateriali è composto dai seguenti dettagli:*

Costi costituzione e modifiche statutarie	73.456
Fondi di amm. costi costituzione e modifiche statutarie	(44.240)
<b>Costi costituzione e modifiche statutarie valore netto al 31/12/2010</b>	<b>29.216</b>
Concessioni e licenze	306.600
Fondi di ammortamento concessioni e licenze	(79.594)
<b>Concessioni e licenze valore netto al 31/12/2010</b>	<b>227.006</b>
<b>Immobilizzazioni in corso</b>	<b>200.995</b>
Migliorie beni di terzi	5.468
Fondo ammortamento migliorie beni di terzi	(2.363)
<b>Migliorie beni di terzi valore netto al 31/12/2010</b>	<b>3.105</b>

<b>Altri costi pluriennali</b>	<b>801.470</b>
Start Up	90.000
Intangibile conferimento Telpat	300.000
Perizie acquisizione immobili	381.170
Imposte ed oneri su finanziamento	30.300
<b>Fondi di ammortamento altri costi pluriennali</b>	<b>(766.470)</b>
Start Up	(90.000)
Intangibile conferimento Telpat	(265.000)
Perizie acquisizione immobili	(381.170)
Imposte ed oneri su finanziamento	(30.300)
<b>Altri costi pluriennali valore netto al 31/12/2010</b>	<b>35.000</b>
Start Up	0
Intangibile conferimento Telpat	35.000
Perizie acquisizione immobili	0
Imposte ed oneri su finanziamento	0

Le imposte sul finanziamento si riferiscono all'imposta sostitutiva sostenuta dalla società incorporata Tecnofin Immobiliare per la sottoscrizione di finanziamenti a fronte dell'acquisto di immobili.

## II. Immobilizzazioni materiali

Saldo al 31/12/2010	Saldo al 31/12/2009	Variazioni
50.373.794	34.585.146	15.788.648

Sono state applicate le seguenti aliquote, ragguagliate al periodo di possesso nel caso di acquisizioni nell'esercizio.

### *Terreni e fabbricati:*

- Fabbricati industriali - 3%
- Fabbricati civili - 3%

### *Impianti e macchinari:*

- Apparecchiature di elaborazione breve durata - 33,33%
- Apparecchiature di trasmissione dati di breve durata -33,33 %

- Impianti telefonici di breve durata - 33,33%
- Apparecchiature di trasmissione dati di lunga durata - 20 %
- Accesso wireless - 15%
- Fibra Ottica - 5%
- Impianti di condizionamento – 30%
- Impianti di sicurezza – 30%
- Impianti fotovoltaici – 9 %
- Impianti telefonici di lunga durata – 15%
- Impianti elettrici – 20%
- Tralicci – 10%

*Altri beni:*

- Macchine Elettromeccaniche ed Elettroniche - 20%
- Apparecchiature per fotocoproduzione - 20%
- Attrezzatura varie e minuta - 20%
- Macchine ordinarie d'ufficio - 12%
- Automezzi - 20%
- Mobili e arredi - 12%

Qualora, indipendentemente dall'ammortamento già contabilizzato, risulti una perdita durevole di valore, l'immobilizzazione viene corrispondentemente svalutata. Se in esercizi successivi vengono meno i presupposti della svalutazione viene ripristinato il valore originario rettificato dei soli ammortamenti.

*Il saldo è composto dai seguenti dettagli:*

***Terreni e fabbricati***

Descrizione	Importo
<b>Saldo al 31/12/2009</b>	<b>2.045.074</b>
Acquisizione dell'esercizio	259.894
Ammortamenti dell'esercizio	69.027
<b>Saldo al 31/12/2010</b>	<b>2.235.941</b>

*Il saldo è così formato:*

Fabbricati industriali	2.424.379
Fondi di ammortamento fabbricati industriali	(188.438)
<b>Fabbricati industriali valore netto al 31/12/2010</b>	<b>2.235.941</b>

### *Impianti e macchinari*

Descrizione	Importo
Costo storico	18.249.843
Ammortamenti esercizi precedenti	(3.470.490)
<b>Saldo al 31/12/2009</b>	<b>14.779.353</b>
Acquisizione dell'esercizio	4.850.008
Ammortamenti dell'esercizio	(2.542.738)
<b>Saldo al 31/12/2010</b>	<b>17.086.623</b>

*Il saldo impianti e macchinari è composto dai seguenti dettagli:*

Impianti elettrici banda larga	759.775
Fondo ammortamento impianti elettrici banda larga	(272.578)
<b>Impianti elettrici banda larga valore netto al 31/12/2010</b>	<b>487.197</b>
Apparecchiature elaborazione dati di breve durata	1.584
Fondo ammortamento app. elaborazione dati di breve durata	(1.584)
<b>App. elaborazione dati di breve durata valore netto al 31/12/2010</b>	<b>0</b>
Apparecchiature trasmissione dati di breve durata	526.980
Fondo ammortamento app. trasmissione dati di breve durata	(319.099)
<b>App. trasmissione dati di breve durata valore netto al 31/12/2010</b>	<b>207.881</b>
Apparecchiature trasmissione dati di lunga durata	1.196.606
Fondo ammortamento app. trasmissione dati di lunga durata	(760.668)
<b>App. trasmissione dati di lunga durata valore netto al 31/12/2010</b>	<b>435.938</b>
Fibra ottica- infrastrutture	7.302.462
Fondo ammortamento fibra ottica- infrastrutture	(763.636)
<b>Fibra ottica - infrastrutture valore netto al 31/12/2010</b>	<b>6.538.826</b>
Accesso wireless - infrastrutture	10.932.475
Fondo ammortamento accesso wireless - infrastrutture	(3.422.217)
<b>Accesso wireless – infrastrutture valore netto al 31/12/2010</b>	<b>7.510.258</b>



Impianti telefonici breve durata	36.272
Fondo ammortamento impianti telefonici breve durata	(36.167)
<b>Impianti telefonici breve durata valore netto al 31/12/2010</b>	<b>105</b>
Impianti telefonici lunga durata	22.802
Fondo ammortamento impianti telefonici lunga durata	(5.289)
<b>Impianti telefonici lunga durata valore netto al 31/12/2010</b>	<b>17.513</b>
Impianti condizionamento	101.511
Fondo ammortamento impianti condizionamento	(45.390)
<b>Impianti condizionamento valore netto al 31/12/2010</b>	<b>56.121</b>
Impianti sicurezza	24.598
Fondo ammortamento impianti sicurezza	(17.834)
<b>Impianti sicurezza valore netto al 31/12/2010</b>	<b>6.764</b>
Impianti fotovoltaici	159.496
Fondo ammortamento impianti fotovoltaici	(8.152)
<b>Impianti fotovoltaici valore netto al 31/12/2010</b>	<b>151.344</b>
Tralicci	2.114.780
Fondo ammortamento tralicci	(440.104)
<b>Tralicci valore netto al 31/12/2010</b>	<b>1.674.676</b>

### *Altri beni*

Descrizione	Importo
Costo storico	146.184
Ammortamenti esercizi precedenti	(43.301)
<b>Saldo al 31/12/2009</b>	<b>289.629</b>
Acquisizione dell'esercizio	107.364
Ammortamenti dell'esercizio	(87.478)
<b>Saldo al 31/12/2010</b>	<b>309.515</b>

*Il saldo Altri beni è composto dai seguenti dettagli:*

Macchine elettromeccaniche ed elettroniche	327.009
Fondo ammortamento macchine elettromeccaniche ed elettroniche	(115.882)
<b>Macchine elettroniche ed elettromecc. valore netto al 31/12/2010</b>	<b>211.127</b>

Apparecchiature per fotorigrafia	5.581
Fondo ammortamento apparecchiature per fotorigrafia	(1.199)
<b>Macchine ordinarie d'ufficio valore netto al 31/12/2010</b>	<b>4.382</b>
Attrezzature varie e minute	7.545
Fondo ammortamento attrezzature varie e minute	(6.242)
<b>Attrezzature varie e minute valore netto al 31/12/2010</b>	<b>1.302</b>
Macchine ordinarie d'ufficio	840
Fondo ammortamento macchine ordinarie d'ufficio	(210)
<b>Macchine ordinarie d'ufficio valore netto al 31/12/2010</b>	<b>630</b>
Mobili e arredi	78.411
Fondo ammortamento mobili e arredi	(17.662)
<b>Mobili e arredi d'ufficio valore netto al 31/12/2010</b>	<b>60.748</b>
Automezzi	98.686
Fondo ammortamento automezzi	(67.360)
<b>Automezzi valore netto al 31/12/2010</b>	<b>31.326</b>

#### *Immobilizzazioni in corso e acconti*

Descrizione	Importo
<b>Saldo al 31/12/2009</b>	<b>17.471.089</b>
Acquisizione dell'esercizio	13.270.626
Ammortamenti dell'esercizio	0
<b>Saldo al 31/12/2010</b>	<b>30.741.715</b>

*Il saldo è così formato:*

Immobile Trento via Lungo Adige Leopardi	4.142.356
Immobilizzazione banda Larga	26.599.359
<b>Immobilizzazioni in corso valore netto al 31/12/2010</b>	<b>30.741.715</b>

#### **Contributi in conto capitale**

Nel corso dell'esercizio chiuso al 31 dicembre 2010 la società ha iscritto a bilancio, tra i componenti positivi di reddito, i contributi erogati dalla Provincia per la realizzazione di alcune tratte in fibra ottica e per l'infrastruttura wireless entrate in esercizio nel corso dell'anno e di quello precedente.

Per la contabilizzazione di tali contributi è stato scelto il metodo in base al quale i beni vengono

iscritti in bilancio al costo storico ed il contributo a conto economico alla voce ricavi “contributi in conto capitale”, seguendo la vita utile del cespite, sulla base del relativo piano di ammortamento.

Avendo la Giunta Provinciale, con propria delibera n° 896 del 11 aprile 2008, ridefinito le modalità di assegnazione del finanziamento, i contributi sono stati calcolati applicando la percentuale del 77,08% al costo storico delle immobilizzazioni materiali, al fine di tener conto dell’attualizzazione del contributo assegnato.

Apposite informazioni verranno fornite a commento della voce debiti nella parte “Acconti” e della voce ricavo nella voce “Contributi in conto capitale”.

### III. Immobilizzazioni finanziarie

Saldo al 31/12/2010	Saldo al 31/12/2009	Variazioni
52.796	48.143	4.653

### Crediti

Descrizione	31/12/2009	Incremento	31/12/2010
Altri	48.143	4.653	52.796
	<b>48.143</b>	<b>4.653</b>	<b>52.796</b>

Nella voce crediti verso altri sono stati iscritti Euro 52.796 per depositi cauzionali immobilizzati così suddivisi:

- Euro 20.497 a favore del Comune di Trento e Roncone, a seguito dei lavori di scavo relativi alla costruzione di reti di telecomunicazioni,
- Euro 26.168 a favore di Telecom a garanzia del traffico generato da alcune tipologie di linee telefoniche e a favore di Trenta a garanzia del consumo di energia elettrica per l’alimentazione delle antenne wireless.
- Euro 3.500 a favore di Arval a garanzia del noleggio auto;
- Euro 2.631 a favore di Axus a garanzia del noleggio auto.

## C) Attivo circolante

### I. Rimanenze

Saldo al 31/12/2010	Saldo al 31/12/2009	Variazioni
952.907	1.145.879	(192.972)

Le rimanenze sono costituite da:

- Euro 549.768 per apparecchiature telefoniche e fibra ottica destinate a rivendita calcolati al costo sostenuto.
- Euro 152.142 per terreni, acquisiti per effetto della fusione per incorporazione con Tecnofin Immobiliare, destinati alla vendita e calcolati al minor valore tra il costo di acquisto e quello desunto dall'andamento del mercato.
- Euro 171.562 per beni strumentali ai tralicci acquisiti per conferimento di ramo d'azienda da parte della controllante Provincia Autonoma di Trento.
- Euro 79.437 per rimanenze lavori in corso su ordinazione infrannuali valutate al costo d'acquisto sostenuto.

## II. Crediti

Saldo al 31/12/2010	Saldo al 31/12/2009	Variazioni
12.946.537	9.365.289	3.581.248
<b>12.946.537</b>	<b>9.365.289</b>	<b>3.581.248</b>

*Il saldo è così suddiviso secondo le scadenze:*

Descrizione	Entro 12 mesi	Oltre 12 mesi	Oltre 5 anni	Totale
Verso clienti	981.583			981.583
Verso controllanti	2.880.152			2.880.152
Per crediti tributari	8.542.999			8.542.999
Per imposte anticipate	353.218			353.218
Verso altri	188.585			188.585
	<b>12.946.537</b>			<b>12.946.537</b>

I crediti tributari comprendono Euro 8.392.609 di credito IVA originato prevalentemente dalle operazioni concernenti l'acquisto degli immobili da parte da parte della ex Tecnofin Immobiliare, incorporata nel corso del 2008, e dai costi sostenuti per i progetti Larga Banda e wireless.

*Il saldo dei crediti è composto dai seguenti dettagli:*

	<b>31/12/2010</b>	<b>31/12/2009</b>
<b>Crediti verso clienti</b>	<b>981.583</b>	<b>886.556</b>
Crediti verso clienti documentati da fatture	768.158	645.418
Fatture da emettere verso clienti Italia	219.425	241.388
Note di credito da emettere	(6.000)	(250)
<b>Crediti verso controllanti</b>	<b>2.880.152</b>	<b>2.020.772</b>
Documentati da fatture	81.374	569.763
Fatture da emettere	2.903.082	1.451.009
Note di credito da emettere	(104.304)	0
<b>Crediti tributari</b>	<b>8.542.999</b>	<b>6.118.546</b>
Crediti per I.V.A.	8.392.609	5.999.074
Credito Iva vendite in sospensione	(42.073)	(102.129)
Crediti Irap da compensare	63.899	93.542
Acconto Ires da compensare	40.301	0
Erario acconto Irap	0	16.182
Crediti Ires da compensare	0	27.968
Erario conto ritenute subite	88.263	83.909
<b>Crediti per imposte anticipate</b>	<b>353.218</b>	<b>300.103</b>
Crediti per imposte anticipate	353.218	300.103
<b>Crediti verso altri</b>	<b>188.585</b>	<b>39.312</b>
Crediti verso dipendenti	0	49
Crediti verso altri soggetti	188.585	39.263

Tutti i crediti verso i clienti hanno origine sul territorio nazionale.

#### **IV. Disponibilità liquide**

<b>Saldo al 31/12/2010</b>	<b>Saldo al 31/12/2009</b>	<b>Variazioni</b>
14.693.011	24.670.588	(9.977.577)

*Il saldo è composto da:*

Descrizione	31/12/2010	31/12/2009
Depositi bancari e postali	14.692.422	24.668.618
Denaro e altri valori in cassa	589	1.970
	<b>14.693.011</b>	<b>24.670.588</b>

Il saldo rappresenta le disponibilità liquide e l'esistenza di numerario e di valori alla data di chiusura dell'esercizio.

*Il saldo è composto dai seguenti dettagli:*

Unicredit Banca d'Impresa	14.692.422
<b>Depositi bancari e postali</b>	<b>14.692.422</b>
Cassa contanti	589
<b>Denaro e altri valori in cassa</b>	<b>589</b>

#### D) Ratei e risconti

Saldo al 31/12/2010	Saldo al 31/12/2009	Variazioni
175.770	193.456	(17.686)

Sono costituiti unicamente da risconti che misurano oneri la cui competenza è anticipata rispetto alla manifestazione numeraria e/o documentale; essi prescindono dalla data di pagamento o riscossione dei relativi oneri, comuni a due o più esercizi e ripartibili in ragione del tempo.

Tale voce contiene:

- Euro 98.833 relativo ai canoni anticipati fino all'anno 2024 verso Infracom per i servizi di interconnessione di rete.
- Euro 1.194 relativo ai canoni di manutenzione apparati anticipati per gli anni 2011 e 2012 verso Allnet.
- Euro 75.743 relativo ai canoni anticipati per l'anno 2011 verso altri clienti.

*Il saldo è composto dai seguenti dettagli:*

<b>Entro 12 mesi</b>	<b>94.423</b>
<b>Oltre 12 mesi</b>	<b>81.347</b>

## Passività

### A) Patrimonio netto

Saldo al 31/12/2010	Saldo al 31/12/2009	Variazioni
5.396.194	5.355.163	41.031

*Il saldo è composto da :*

Descrizione	31/12/2009	Incrementi	Decrementi	31/12/2010
Capitale	7.573.248			7.573.248
Riserva straordinaria	70.619			70.619
Riserva per arrotondamento	(1)		1	(2)
Utili (perdite) portati a nuovo	(2.383.537)		94.834	(2.288.703)
Utile (perdita) dell'esercizio	94.834	41.032	94.834	41.032
	<b>5.355.163</b>	<b>41.032</b>	<b>1</b>	<b>5.396.194</b>

*Nella tabella che segue si dettagliano i movimenti nel Patrimonio Netto:*

	Capitale sociale	Ris. straordin.	Perdite a nuovo	Ris. arrot.	Risultato esercizio	Totale
<b>All'inizio dell'esercizio precedente (01/01/09)</b>	<b>7.573.248</b>	<b>70.619</b>	<b>(1.714.985)</b>		<b>(668.552)</b>	<b>5.260.330</b>
Destinazione risultato esercizio precedente			(668.552)		668.552	0
Risultato dell'esercizio corrente					94.834	94.834
Altre variazioni						0

<b>Alla chiusura dell'esercizio precedente (31/12/09)</b>	7.573.248	70.619	(2.383.537)	(1)	94.834	5.355.163
Destinazione risultato dell'esercizio precedente			94.834		(94.834)	0
Risultato dell'esercizio corrente					41.032	41.032
Altre variazioni				(1)		(1)
<b>Alla chiusura dell'esercizio corrente (31/12/2010)</b>	<b>7.573.248</b>	<b>70.619</b>	<b>(2.288.703)</b>	<b>(2)</b>	<b>41.032</b>	<b>5.396.194</b>

Le poste del Patrimonio Netto sono così distinte secondo l'origine, la possibilità di utilizzazione, la distribuzione e l'avvenuta utilizzazione nei tre esercizi precedenti.

Descrizione	Saldo finale al 31/12/2010	Utili	Apporto soci	Altra natura
<b>Capitale</b>	7.573.248	0	7.573.248	0
<b>Altre riserve</b>	70.619	70.619	0	0

Descrizione	Importo	Possibilità utilizzo (*)	Quota disponibile	Utilizzazioni eff. Nei 3 es. prec. Per copert. Perdite	Utilizzazioni eff. Nei 3 es. prec. Per altre ragioni
Capitale	7.573.248	/			
Altre riserve Riserva straordinaria	70.619	a/b/c	70.619	no	no
Utili (perdite)	(2.288.703)	/			
Utile esercizio	41.032	a/b/c	41.032		
<b>Capitale Netto</b>	<b>5.396.194</b>		<b>111.651</b>		



(\*) A: per aumento di capitale; B: per copertura perdite; C: per distribuzione ai soci

### C) Trattamento di fine rapporto di lavoro subordinato

Saldo al 31/12/2010	Saldo al 31/12/2009	Variazioni
231.730	158.645	73.085

La variazione è così costituita:

Descrizione	31/12/2009	incrementi	decrementi	31/12/2010
TFR, movimenti del periodo	158.645	114.286	41.201	231.730
<b>Totale</b>	<b>158.645</b>	<b>114.286</b>	<b>41.201</b>	<b>231.730</b>

Il fondo accantonato rappresenta l'effettivo debito della società al 31/12/2010 verso i dipendenti in forza a tale data.

### D) Debiti

Saldo al 31/12/2010	Saldo al 31/12/2009	Variazioni
63.709.309	56.613.973	7.095.336

I debiti sono valutati al loro valore nominale e la scadenza degli stessi è così suddivisa:

Descrizione	Entro 12 mesi	Oltre 12 mesi	Oltre 5 anni	Totale
Debiti verso soci per finanziamenti		19.000.000		19.000.000
Acconti	37.690.800			37.690.800
Debiti verso fornitori	6.275.349			6.275.349
Debiti tributari	272.959			97.423
Debiti vs. istituti di previdenza	207.747			207.747
Altri debiti	262.454			262.454
	<b>44.709.309</b>	<b>19.000.000</b>	<b>0</b>	<b>63.709.309</b>

La voce “Acconti” accoglie, per un importo pari ad Euro 37.600.401, gli anticipi ricevuti dalla Cassa del Trentino, in qualità di Ente finanziario deputato dalla Provincia all’erogazione del contributo, in ottemperanza a quanto disposto nella delibera di cui sopra della Giunta della Provincia Autonoma di Trento, per far fronte agli investimenti programmati volti alla realizzazione dell’infrastruttura in fibra ottica e wireless e, per un importo pari ad Euro 90.399, gli anticipi ricevuti da clienti.

I "Debiti verso fornitori" sono iscritti al netto degli sconti commerciali; gli sconti cassa sono invece rilevati al momento del pagamento. Il valore nominale di tali debiti è stato rettificato, in occasione di resi o abbuoni (rettifiche di fatturazione), nella misura corrispondente all'ammontare definito con la controparte.

I “debiti verso soci per finanziamenti” sono stati erogati dalla Provincia Autonoma di Trento a seguito della legge provinciale del 28 marzo 2009, n°2, articolo 18, e dovranno essere restituiti entro 2015.

*Il saldo è composto dai seguenti dettagli:*

	<b>31/12/2010</b>	<b>31/12/2009</b>
<b>Acconti</b>	<b>37.690.800</b>	<b>41.245.953</b>
Anticipo Contributi	37.600.401	41.108.150
Anticipi da clienti	90.399	137.802
<b>Debiti verso soci per finanziamenti</b>	<b>19.000.000</b>	<b>10.000.000</b>
Prestiti infruttiferi dei soci	19.000.000	10.000.000
<b>Debiti verso fornitori</b>	<b>6.275.349</b>	<b>4.750.002</b>
<b>Debiti verso fornitori Italia</b>	<b>5.506.889</b>	<b>4.508.488</b>
Documentati da fatture	4.768.877	3.507.118
Fatture da ricevere	741.684	1.018.087
Note di credito da ricevere	(3.672)	(16.717)
<b>Debiti verso fornitori percipienti</b>	<b>768.460</b>	<b>241.513</b>
Documentati da fatture	573.167	32.620
Fatture da ricevere	195.293	208.893
<b>Debiti verso controllanti</b>	<b>0</b>	<b>0</b>
Documentati da fatture	0	0
Fatture da ricevere	0	0

<b>Enti previdenziali e Assistenziali</b>	<b>207.747</b>	<b>159.446</b>
Debiti vs INPS dipendenti	150.535	113.134
Debiti vs INPS dipendenti ferie non godute	35.207	24.420
Debiti vs INPS professionisti	0	0
Debiti vs ist. di previdenza e sicurezza dipendenti	15.583	12.471
Debiti vs INAIL	3.040	6.030
Debiti Assida	0	0
Debiti vs ist. di previdenza e sicurezza dirigenti	3.382	3.391
<b>Debiti Tributari</b>	<b>272.959</b>	<b>97.770</b>
IRAP corrente	52.423	0
IRES corrente	123.113	0
IRPEF dipendenti	78.967	64.358
IRPEF lavoratori autonomi	17.158	23.036
IRPEF addizionale regionale	961	646
IRPEF addizionale comunale	59	60
Debiti vs Erario per imposta sostitutiva	278	55
Debiti vs Erario per imposta sostitutiva quadro EC	0	10.615
<b>Atri Debiti</b>	<b>262.454</b>	<b>189.767</b>
Debiti verso personale liquidabile	112.809	83.712
Debiti verso personale liquidabile ferie non godute	93.578	64.727
Debiti per carta di credito	981	459
Debitori diversi	34.706	20.692
Debiti verso Circolo Ricreativo	23	42
Debiti verso Sindacato	357	136
Debiti per cauzioni	20.000	20.000

Tutti i debiti hanno avuto origine sul territorio nazionale.

## E) Ratei e risconti

Saldo al 31/12/2010	Saldo al 31/12/2009	Variazioni
10.352.904	8.397.175	1.955.729

Rappresentano le partite di collegamento dell'esercizio conteggiate col criterio della

competenza temporale. Sussistono al 31/12/2010 risconti aventi durata superiore a cinque anni.

*Il saldo è composto dai seguenti dettagli:*

<b>Entro 12 mesi</b>	<b>10.352.904</b>
<b>Risconti passivi entro 12 mesi</b>	<b>1.718.573</b>
Risconti contributo P.A.T.	1.581.562
Risconti passivi Fastweb	37.523
Risconti passivi IRU BT Italia	31.800
Risconti passivi NGI	5.863
Risconti passivi Provincia Autonoma di Trento	21.940
Risconti passivi Fondazione Aref	5.928
Risconti passivi Mc Link	3.894
Risconti passivi canone Brennercom	25.354
Risconti passivi Comunità Valle dei Laghi	3.311
Risconti passivi altri clienti	1.398
<b>Oltre 12 mesi</b>	<b>8.634.331</b>
<b>Entro 5 anni</b>	<b>5.568.665</b>
Risconto passivi contributo P.A.T.	5.362.924
Risconti passivi IRU Fastweb	150.091
Risconti passivi IRU BT Italia	55.650
<b>Oltre 5 anni</b>	<b>3.065.666</b>
Risconti passivi contributo P.A.T.	2.910.172
Risconti passivi IRU Fastweb	155.494

## Conti d'ordine

Descrizione	31/12/2010	31/12/2009	Variazione
Sistema improprio dei rischi	409.870	282.172	127.698
	<b>409.870</b>	<b>282.172</b>	<b>127.698</b>

Per quanto riguarda il sistema improprio dei rischi si tratta delle fidejussioni rilasciate a favore di:

- Ministero delle Comunicazioni per un importo di euro 152.000, a garanzia del pagamento dei diritti d'uso delle frequenze radio.
- Telecom Italia, a garanzia del contratto in essere, per un importo pari a Euro 124.772.
- Comune di Trento, Servizio Mobilità, pari ad un importo di Euro 39.400 a garanzia dei lavori di scavo.
- Comune di Tesero per Euro 78.698 a garanzia dei lavori di scavo.
- Provincia Autonoma di Trento per Euro 15.000.

## Conto economico

### A) Valore della produzione

Saldo al 31/12/2010	Saldo al 31/12/2009	Variazioni
9.995.073	8.814.569	1.180.504

*Il saldo è composto dai seguenti dettagli:*

Descrizione	31/12/2010	31/12/2009	Variazioni
Ricavi vendite e prestazioni	7.800.562	6.511.678	1.288.884
Variazioni lavori in corso su ordinazione	(221.827)	268.418	(490.245)
Incremento immobilizzazioni per lavori interni	487.983	391.742	96.241
Altri ricavi e proventi	1.928.355	1.642.731	285.624
<b>Totale valore della produzione</b>	<b>9.995.073</b>	<b>8.814.569</b>	<b>1.180.504</b>

La variazione è strettamente correlata a quanto esposto nella Relazione sulla gestione.

I ricavi delle vendite e delle prestazioni comprendono:

- Euro 5.441.035 ricavi verso la società controllante Provincia Autonoma di Trento
- Euro 840.014 ricavi verso la società Informatica Trentina
- Euro 897.439 ricavi verso operatori
- Euro 526.016 ricavi verso altri clienti della pubblica amministrazione
- Euro 49.620 ricavi verso società collegate
- Euro 46.438 ricavi verso altri clienti

*Il saldo è composto dai seguenti dettagli:*

	<b>31/12/2010</b>	<b>31/12/2009</b>	<b>Variazioni</b>
<b>Ricavi delle vendite e prestazioni</b>	<b>7.800.562</b>	<b>6.511.755</b>	<b>1.288.884</b>
<b><i>Ricavi verso impresa controllante</i></b>	<b><i>5.441.035</i></b>	<b><i>4.190.164</i></b>	<b><i>1.250.871</i></b>
Ricavi rete Tetra	1.000.000	0	1.000.000
Ricavi per beni a rivendita	17.397	393.021	(375.624)
Attività industriale tempo e spesa	469.390	497.912	(28.522)
Ricavi per servizi a rivendita	905.887	454.705	451.182
Ricavi per serv. rete Telpat tradiz. - Canoni	854.746	955.687	(100.941)
Ricavi rete fibra ottica	1.173.263	881.383	291.880
Ricavi rete wireless	547.210	531.665	15.545
Ricavi traffico	92.971	124.658	(31.687)
Ricavi per servizi fonia	380.171	351.133	29.038
<b><i>Ricavi verso clienti Italia</i></b>	<b><i>2.359.527</i></b>	<b><i>2.321.514</i></b>	<b><i>38.013</i></b>
Ricavi verso Informatica Trentina	840.014	1.294.943	(454.929)
Attività industriale tempo e spesa	0	3.411	(3.411)
Ricavi beni rivendita	0	58.170	(58.170)
Ricavi per traffico	6.786	18.045	(11.259)
Ricavi rete tradizionale	163.360	436.697	(273.337)
Ricavi rete fibra ottica	364.650	486.083	(121.433)
Ricavi rete wireless	48.587	58.848	(10.261)
Ricavi rete fonia	69.951	50.564	19.387
Ricavi rete internet	186.680	183.125	3.555
Ricavi verso operatori	897.439	838.368	59.071
Ricavi per servizi fibra ottica spenta	329.040	329.938	(898)
Ricavi rete fibra ottica	35.200	35.500	(300)
Ricavi rete internet	47.202	45.100	2.100
Ricavi rete tradizionale	3.480	5.880	(2.400)
Ricavi tralicci	304.856	303.034	1.822
Ricavi per servizi rete wireless	177.663	118.916	58.747
Ricavi verso altri clienti P.A.	526.016	104.270	421.746

Ricavi per beni rivendita	600	36.420	(35.820)
Ricavi per servizi banda internet	10.800	2.592	8.208
Ricavi per servizi rete Telpat	267.968	11.335	256.633
Ricavi per servizi rete fibra ottica	161.175	5.000	156.175
Ricavi per servizi fonia	8.300	7.107	1.193
Ricavi per servizi rete wireless	77.173	41.816	35.357
<b>Ricavi verso collegate</b>	<b>49.620</b>	<b>54.983</b>	<b>(5.363)</b>
Ricavi rete fibra ottica	18.360	25.160	(6.800)
Ricavi rete wireless	4.400	3.783	617
Ricavi rete fonia	0	240	(240)
Ricavi servizi internet	26.860	25.800	1.060
<b>Ricavi verso altri clienti</b>	<b>46.438</b>	<b>28.950</b>	<b>17.488</b>
Ricavi rete fibra ottica	23.000	7000	16.000
Ricavi rete fibra ottica spenta	4.386	14.280	(9.894)
Ricavi servizi internet	15.158	4.150	11.008
Ricavi beni rivendita	0	595	(595)
Ricavi rete wireless	795	0	795
Ricavi servizi rivendita	1.725	1.725	0
Ricavi rete tradizionale	674	700	(26)
Ricavi rete fonia	700	500	200
<b>Incremento immobiliz. per lavori interni</b>	<b>487.983</b>	<b>391.742</b>	<b>96.241</b>
Incremento immobiliz. per lavori interni	487.983	391.742	96.241
<b>Variazioni lavori in corso su ordinazione</b>	<b>(221.827)</b>	<b>268.418</b>	<b>(490.245)</b>
Variazioni lavori in corso su ordinazione	(221.827)	268.418	(490.245)

La voce “incremento immobilizzazioni per lavori interni” è relativa alla capitalizzazione dei costi del personale dedicato esclusivamente alla realizzazione dell’infrastruttura in banda larga e wireless, debitamente documentato.

<b>Altri ricavi e proventi</b>	<b>1.928.355</b>	<b>1.642.731</b>	<b>285.624</b>
Proventi diversi	264.544	221.279	43.265
Affitti attivi	125.424	114.875	10.549
Arrotondamenti attivi	3	3	0
Ricavi uso telefono cellulare	846	213	633
Sopravvenienze attive ordinarie	3.474	1.030	2.444
Plusvalenze	4.319	0	4.319
Contributi in conto esercizio	46.609	46.609	0
Contributo conto impianti	1.483.136	1.258.722	224.414

La voce “proventi diversi” comprende:

- Euro 198.190 per il riaddebito dei canoni di locazione dei tralicci ad ATI (Essentia, Alcatel, Sensi);
- Euro 65.825 per il riaddebito alla società Alcatel delle tasse di concessione governativa per l’attribuzione di diritto d’uso per le frequenze radio;
- Euro 529 per il riaddebito di spese sostenute in nome e per conto di terzi.

La voce “Affitti attivi” è relativa al contratto di locazione dell’immobile di Vezzano pari a:

- Euro 87.363 con la Provincia Autonoma di Trento
- Euro 28.130 con il comune di Vezzano
- Euro 9.932 con la comunità Valle dei Laghi

La voce “Contributi in conto esercizio” è relativa al contributo per la manutenzione degli apparati CA.B.LA., previsto fino al 2010.

La voce “Sopravvenienze attive ordinarie” è relativa a note di credito ricevute da fornitori .

La voce “ Contributi in conto impianti” è relativa alle somme erogate dalla Provincia Autonoma di Trento per la realizzazione del nodo di Trento Sud, la tratta in fibra ottica di Bellamonte – Canal S. Bovo, alcuni sbracci della tratta Trento Rovereto e Trento Pergine in corso di realizzazione, alcuni shelter e l’infrastruttura wireless dislocata sul territorio trentino. Nel prospetto sotto riportato è evidenziato l’imputazione in conto economico del contributo calcolato in misura pari al 77,08% del costo storico del bene, suddiviso nelle diverse categorie di ammortamento, rilevando nell’esercizio corrente la quota di contributo legata all’ammortamento di competenza dell’anno e rimandando alla voce risconti passivi quanto di competenza degli esercizi successivi.



<b>Categoria</b>	<b>Costo storico</b>	<b>Contr. P.A.T.</b>	<b>Amm.to 2010</b>	<b>Contr. P.A.T. amm.to 2010</b>	<b>Risconti passivi</b>
Wireless	10.368.834	7.992.608	(1.545.256)	1.191.130	5.462.606
Impianti fotovoltaici	155.596	119.938	(7.141)	5.505	114.026
Fabbricati ind.	423.606	326.528	(9.004)	6.940	314.262
Fibra ottica	4.710.436	3.630.945	(159.976)	123.314	3.448.201
Macchine elettr.	43.641	33.640	(6.714)	5.176	25.687
Impianti sicurezza	24.598	18.961	(7.379)	5.688	5.214
Condizionamento	94.641	72.952	(22.585)	17.409	39.156
App.trasm. Lunga d	326.951	252.024	(65.390)	50.405	105.626
Impianti elettrici	633.685	488.463	(100.632)	77.570	339.882
<b>Totale</b>	<b>16.781.987</b>	<b>12.936.059</b>	<b>(1.924.077)</b>	<b>1.483.136</b>	<b>9.854.658</b>

## B) Costi della produzione

<b>Saldo al 31/12/2010</b>	<b>Saldo al 31/12/2009</b>	<b>Variazioni</b>
10.128.183	8.920.005	1.208.178

<b>Descrizione</b>	<b>31/12/2010</b>	<b>31/12/2009</b>	<b>Variazioni</b>
Materie prime, sussidiarie e merci	87.041	573.299	(486.258)
Servizi	2.959.278	2.376.969	582.309
Godimento di beni di terzi	1.529.593	1.341.176	188.417
Salari e stipendi	1.750.544	1.489.089	261.455
Oneri sociali	547.053	428.191	118.862
Trattamento di fine rapporto	114.286	87.928	26.358
Altri costi del personale	8.244	4.966	3.278
Ammortamento immobilizzazioni immateriali	120.305	194.070	(73.765)
Ammortamento immobilizzazioni materiali	2.804.348	2.413.894	390.454
Variazioni rimanenze prodotti finiti	(28.855)	(202.246)	173.391
Accantonamenti per rischi	0	0	0
Oneri diversi di gestione	236.346	212.669	23.677
	<b>10.128.183</b>	<b>8.920.005</b>	<b>1.208.178</b>

### **Costi per materie prime, sussidiarie, di consumo e di merci e Costi per servizi**

Sono strettamente correlati a quanto esposto nella parte della Relazione sulla gestione e all'andamento del punto A (Valore della produzione) del Conto economico.

### **Ammortamento delle immobilizzazioni materiali ed immateriali**

Per quanto concerne gli ammortamenti si specifica che gli stessi sono stati calcolati sulla base della durata utile del cespite e del suo sfruttamento nella fase produttiva come specificato nei criteri di valutazione precedentemente descritti.

*Il saldo dei costi della produzione è composto dai seguenti dettagli:*

#### **Costi per materie prime e materiali di consumo**

	<b>31/12/2010</b>	<b>31/12/2009</b>	<b>Variazioni</b>
<b>COSTI PER MATERIE PRIME, SUSSIDIARI, DI CONSUMO E MERCI</b>	<b>87.041</b>	<b>573.299</b>	<b>(486.258)</b>
Beni per rivendita	50.595	539.033	(488.438)
Materiali di consumo	7.271	13.889	(6.618)
Spese di trasporto	1.491	703	788
Carburanti e lubrificanti	7.606	6.403	1.203
Cancelleria	20.078	13.271	6.807

#### **Costi per servizi**

	<b>31/12/2010</b>	<b>31/12/2009</b>	<b>Variazioni</b>
<b>COSTI PER SERVIZI</b>	<b>2.959.278</b>	<b>2.376.969</b>	<b>582.309</b>
Spese rete Internet	60.409	199.763	(139.354)
Servizi traffico telefonico	108.946	150.233	(41.286)
Rete Telpat tradizionale – U.T.	8.045	14.919	(6.874)
Rete fibra ottica - Una tantum	7.315	2.584	4.731
Rete wireless - Una tantum	3.000	4.000	(1.000)
Consulenze tecniche	78.968	17.741	61.228
Costo servizio personale interinale	5.129	19.560	(14.431)
Esternalizzazione a tariffa	87.533	8.121	79.412
Sponsorizzazione	0	4.080	(4.080)
Costi di ricerca personale	5.043	9.690	(4.647)

Compensi organismo vigilanza	12.854	0	12.854
Consulenze amministrative e fiscali	11.324	32.785	(21.461)
Spese riscaldamento	1.282	1.203	79
Spese legali	115.472	22.440	93.032
Spese notarili	1.050	440	610
Servizi rivendita	805.964	782.034	23.930
Consulenze professionali	50.990	4.122	46.868
Manutenzione rete fonia	153.032	192.682	(39.649)
Manutenzione apparecchiature trasmissione	88.831	71.523	17.308
Manutenzione fibra ottica	12.095	11.917	178
Manutenzione wireless	232.094	162.876	69.218
Manutenzione shelter	27.569	7.200	20.369
Manutenzione tralicci – canoni	260.185	0	260.185
Manutenzione prodotti software	37.783	18.941	18.842
Manutenzione locali di terzi	420	0	420
Manutenzione apparecchiature elettroniche	41.991	255	41.736
Compensi ad amministratori	216.731	211.697	5.034
Compensi ai sindaci	23.499	27.194	(3.695)
Pulizia esterna	12.918	9.080	3.838
Manutenzione automezzi	330	298	32
Spese smaltimento rifiuti	2.604	2.481	123
Spese postali e di affrancatura	7.001	7.353	(352)
Spese bancarie	4.105	3.441	664
Spese per fideiussione	8.827	5.920	2.907
Assicurazioni diverse	137.290	72.299	64.991
Assicurazioni per dipendenti	11.804	10.290	1.514
Energia elettrica antenne wireless	36.393	37.165	(772)
Energia elettrica wireless rifatturabile	2.535	2.057	478
Energia elettrica	10.828	5.797	5.031
Energia shelter	44.088	21.642	22.446
Corsi di aggiornamento	56.700	66.132	(9.433)
Spese di rappresentanza	5.782	1.429	4.353
Abbonamenti a riviste	4.386	3.017	1.369
Spese varie generali	3.386	3.280	106
Pubblicità	0	525	(525)

Elaborazione paghe e stipendi	8.570	7.339	1.230
Mense gestite da terzi e buoni pasto	43.028	47.199	(4.170)
Viaggi ( ferrovie, aereo, auto etc.)	12.354	6.718	5.636
Viaggi ( ferrovie, aereo, auto ) - formazione	14.830	12.729	2.101
Pasti e alloggi non deducibili	2.355	1.601	754
Pasti e alloggi non deducibili - formazione	4.948	4.313	635
Pasti nel comune	778	0	778
Indennità chilometriche	26.062	24.424	1.638
Indennità chilometriche - formazione	3.131	6.106	(2.976)
Eventi aziendali	3.753	1.319	2.434
Telefonia mobile	25.854	28.461	(2.607)
Telefonia centralino	6.984	6.484	500
Spese stampa bilancio	100	70	30

	31/12/2010	31/12/2009	Variazioni
<b>COSTI PER GODIMENTO BENI DI TERZI</b>	<b>1.529.592</b>	<b>1.341.176</b>	<b>188.417</b>
Servizi logistica	135.010	134.440	570
Noleggi infrastrutture informatiche	0	16.000	(16.000)
Rete CA.B.LA. – noleggio linee modem	316.597	338.740	(22.143)
Servizi interconnessione reti	226.633	80.492	146.141
Servizi di colocation	26.939	26.769	170
Rete wireless. – noleggio	2.000	1.898	102
Rete Telpat tradizionale – noleggio linee modem	490.387	506.976	(16.590)
Affitti passivi	61.284	4.842	56.442
Spese accessorie locazione	30.978	31.701	(723)
Rete Telpat tradizionale – prepagato ADSL	0	286	(286)
Affitti passivi tralicci	196.235	159.181	37.054
Spese software	2.381	11.000	(8.619)
Canoni servizio noleggio autovetture	17.932	11.165	6.767
Locazione autovetture	23.217	17.686	5.531

	31/12/2010	31/12/2009	Variazioni
<b>COSTI PER IL PERSONALE</b>	<b>2.420.127</b>	<b>2.010.174</b>	<b>409.953</b>
<b>Retribuzioni</b>	<b>1.750.544</b>	<b>1.489.089</b>	<b>261.455</b>
Retribuzione base impiegati	1.722.001	1.458.789	263.212
Costo ferie non godute impiegati	28.543	30.300	(1.757)
<b>Oneri sociali a carico dell'impresa</b>	<b>547.053</b>	<b>428.191</b>	<b>118.862</b>
Oneri e contributi impiegati INPS	506.720	392.141	114.579
Previdenza complementare impiegati	7.293	5.945	1.348
Oneri sociali ferie non godute	11.095	11.412	(318)
Oneri e Contributi Impiegati INAIL	16.268	13.464	2.805
Complementare dirigenti	5.677	5.229	448
<b>Trattamento di fine rapporto</b>	<b>114.286</b>	<b>87.928</b>	<b>26.358</b>
Accantonamento TFR impiegati	81.737	59.089	22.649
Accantonamento TFR Laborfonds impiegati	20.895	17.907	2.988
Accantonamento TFR altri fondi impiegati	11.653	10.932	721
<b>altri costi del personale</b>	<b>8.244</b>	<b>4.966</b>	<b>3.278</b>
Spese varie personale	8.244	4.966	3.278

La voce comprende l'intera spesa per il personale dipendente ivi compresi i miglioramenti di merito, passaggi di categoria, costo delle ferie non godute e accantonamenti di legge e contratti collettivi.

#### **Variazione di rimanenze e prodotti finiti**

	31/12/2010	31/12/2009	Variazioni
Variazioni di rimanenze prodotti finiti	(28.855)	(202.246)	173.391
	<b>(28.855)</b>	<b>(202.246)</b>	<b>173.391</b>

Si rimanda al commento della corrispondente voce di Stato Patrimoniale.

#### **Oneri di gestione**

	31/12/2010	31/12/2009	Variazioni
<b>Oneri diversi di gestione</b>	<b>236.346</b>	<b>212.669</b>	<b>23.677</b>
Tasse di concessione governativa	121.925	121.325	600

Sopravvenienze passive ordinarie	3.030	25.840	(22.810)
Altre imposte e tasse	22.526	24.618	(2.092)
Tassa di registro	8.789	4.228	4.561
Oneri fiscali e valori bollati	11.912	5.336	6.576
Contributi associativi	10.858	8.910	1.948
ICI	17.407	16.179	1.228
Erogazione liberale Onlus	0	2.000	(2.000)
Omaggi	0	1.069	(1.069)
Arrotondamenti passivi	1	4	(3)
Costi pubblicazione bandi di gara	39.207	0	39.207
Svalutazione magazzino	0	1.744	(1.744)
Oneri diversi	691	1.416	(724)

La voce “Tasse di Concessione Governativa” include le tasse corrisposte al Ministero delle Comunicazioni per l’attribuzione di diritto d’uso per le frequenze radio e per l’autorizzazione generale all’installazione ed alla fornitura della rete di comunicazione elettronica.

La voce “Altre imposte e tasse” include principalmente le tasse di occupazione del suolo pubblico per i lavori di costruzione dell’infrastruttura di rete.

### C) Proventi e oneri finanziari

Saldo al 31/12/2010	Saldo al 31/12/2009	Variazioni
326.357	310.429	15.928

*Il saldo è composto dai seguenti dettagli:*

	31/12/2010	31/12/2009	Variazioni
<b>Interessi e altri oneri finanziari</b>	<b>326.357</b>	<b>310.429</b>	<b>15.928</b>
Interessi su depositi bancari	326.897	310.785	16.123
Interessi passivi su mutui	0	0	0
Interessi passivi e altri oneri finanziari	539	(356)	184

Gli “Interessi su depositi bancari” sono dovuti alla maggior liquidità determinata dall’anticipazione del contributo da parte della Provincia Autonoma di Trento e dal prestito

infruttifero da parte dei Soci.

### E) Proventi e oneri straordinari

Saldo al 31/12/2010	Saldo al 31/12/2009	Variazioni
(29.795)	14.097	(43.892)

*Il saldo è composto da:*

	31/12/2010	31/12/2009	Variazioni
<b>Proventi e oneri straordinari</b>	<b>(29.797)</b>	<b>14.097</b>	<b>(43.894)</b>
Sopravvenienze attive straordinarie	2.210	54.573	(52.362)
Sopravvenienze passive straordinarie	(32.008)	(40.476)	8.468

La voce “Sopravvenienze attive straordinarie” comprende i maggiori ricavi non inclusi nel precedente esercizio.

La voce “Sopravvenienze passive straordinarie” comprende Euro 26.421 dovuti al congruaggio del premio della copertura assicurativa degli apparati il cui valore ha subito un incremento maggiore rispetto a quello preventivato dalla compagnia assicuratrice.

### Imposte sul reddito d'esercizio

Saldo al 31/12/2010	Saldo al 31/12/2009	Variazioni
122.421	124.256	(1.835)

*Il saldo è composto da:*

Imposte	Saldo al 31/12/2010	Saldo al 31/12/2009	Variazioni
<b>Imposte correnti:</b>	<b>175.536</b>	<b>170.035</b>	<b>5.501</b>
IRES	123.113	124.210	(1.097)
IRAP	52.423	45.825	6.598
<b>Imposte differite</b>	<b>146</b>	<b>13</b>	<b>133</b>

IRES	0	0	0
IRAP	146	13	133
<b>Imposte anticipate</b>	<b>(53.261)</b>	<b>(45.792)</b>	<b>(7.469)</b>
IRES	(53.261)	(45.792)	(7.469)
IRAP	0	0	0
<b>Totale imposte</b>	<b>122.421</b>	<b>124.256</b>	<b>(1.835)</b>

Sono state iscritte le imposte di competenza dell'esercizio.



## Determinazione dell'imponibile IRES

Descrizione	Valore		Imposte
<b>Risultato ante imposte</b>		<b>163.453,00</b>	
<b>Onere fiscale teorico (aliquota 27,5%)</b>			<b>44.950,00</b>
<b>Differenze temporanee deducibili in esercizi successivi</b>			
Compensi amministratori 2010 non corrisposti	90.913,00		
Maggiori ammortamenti civilistici rispetto a quelli fiscali	249.107,00		
<b>Totale</b>		<b>340.020,00</b>	<b>93.506,00</b>
<b>Rigiro delle differenze temporanee da esercizi precedenti</b>			
Compensi amministratori 2009 corrisposti 2010	- 138.060,00		
Spese di rappresentanza non dedotte esercizi precedenti	- 430,00		
Ammortamenti fiscalmente rilevanti	- 7.857,00		
<b>Totale</b>		<b>- 146.347,00</b>	<b>- 40.245,00</b>
<b>Differenze che non si riverteranno in esercizi successivi</b>			
Ammortamenti indeducibili	8.655,00		
Costi auto non deducibili	6.149,00		
Spese telefoniche non deducibili	8.183,00		
I.C.I.	17.407,00		
Sopravvenienze passive indeducibili	35.038,00		
Altri costi indeducibili	17.077,00		
Tfr destinato forme pensionistiche complementari	- 1.953,00		
<b>Totale</b>		<b>90.556,00</b>	<b>24.902,00</b>
<b>Imponibile fiscale</b>		<b>447.682,00</b>	
<b>Ires corrente sul reddito di esercizio</b>			<b>123.113,00</b>

## Determinazione dell'imponibile IRAP

Descrizione	Valore	Imposte
<b>Differenza tra valore e costi della produzione</b>	- 133.107,00	
Costi non rilevanti ai fini irap	2.409.293,00	
Componenti positivi straordinari rilevanti ai fini irap	2.210,00	
Componenti negativi straordinari rilevanti ai fini irap		
Deduzioni	- 727.481,00	
<b>Totale imponibile teorico irap</b>	<b>1.550.915,00</b>	
<b>Onere fiscale teorico (aliquota 2,98%)</b>		<b>46.217,00</b>
<b>Rigiro delle differenze temporanee da esercizi precedenti</b>		
Spese di rappresentanza non dedotte esercizi precedenti	- 430,00	
Ammortamenti eccedenti 2007	- 4.467,00	
<b>Totale</b>	<b>- 4.897,00</b>	<b>146,00</b>
<b>Differenze che non si riverteranno in esercizi successivi</b>		
Compensi amministratori, co.co.pro, rimborsi km	179.111,00	
I.C.I.	17.407,00	
Altri costi indeducibili	16.632,00	
<b>Totale</b>	<b>213.150,00</b>	<b>6.352,00</b>
<b>Valore della produzione netta imponibile irap</b>	<b>1.759.168,00</b>	
<b>IRAP corrente effettivo dell'esercizio</b>		<b>52.423,00</b>

---

Ai sensi dell'articolo 2427, primo comma n. 14, c.c. si evidenziano le informazioni richieste sulla fiscalità differita e anticipata.

### **Fiscalità differita / anticipata**

Le imposte anticipate sono state rilevate in quanto, in virtù del piano pluriennale adottato dal Consiglio di Amministrazione, esiste la ragionevole certezza dell'esistenza, negli esercizi in cui si riverseranno le differenze temporanee deducibili, a fronte delle quali sono state iscritte le imposte anticipate, di un reddito imponibile non inferiore all'ammontare delle differenze che si andranno ad annullare. Per la stessa motivazione si è, altresì, mantenuta l'iscrizione delle imposte anticipate relative alle perdite fiscali di esercizi precedenti non ancora rigirate al 31 dicembre 2009.

Le principali differenze temporanee che hanno comportato la rilevazione di imposte differite ed anticipate, gli incrementi dell'esercizio ed i riassorbimenti relativi a differenze temporanee sorte negli esercizi precedenti sono tutte indicate nelle tabelle seguenti unitamente ai relativi effetti.

## TABELLA DELLE IMPOSTE

Descrizione differenze temporanee	Imposte anticipate al 31.12.2009			Riassorbimento esercizio 2009			Incrementi esercizio 2010			Imposte anticipate al 31.12.2010		
	imponibile	aliquota	imposta	imponibile	aliquota	imposta	imponibile	aliquota	imposta	imponibile	aliquota	imposta
<b>Differenze deducibili IRES</b>												
spese rappresentanza	448	27,50%	123	- 430	27,50%	- 118	0	27,50%	-	18	27,50%	5
compensi amministratori non corrisposti	138.060	27,50%	37.967	- 138.060	27,50%	- 37.967	90.913	27,50%	25.001	90.913	27,50%	25.001
ammortamenti civilistici eccedenti	952.242	27,50%	261.867	-7857	27,50%	0	249.107	27,50%	68.504	1.193.492	27,50%	328.211
<b>Totale</b>	<b>1.090.750</b>		<b>299.957</b>	<b>- 146.347</b>		<b>- 38.085</b>	<b>340.020</b>		<b>93.505</b>	<b>1.284.423</b>		<b>353.217</b>
<b>Differenze deducibili IRAP</b>												
spese rappresentanza	448	2,98%	13	- 430	2,98%	- 13	0	2,98%	0	18	2,98%	1
ammortamenti civilistici eccedenti	4.467	2,98%	133	-4467	2,98%	- 133	0	2,98%	0	-	2,98%	-
<b>Totale</b>	<b>4.915</b>		<b>146</b>	<b>- 4.897</b>		<b>- 146</b>	<b>0</b>		<b>0</b>	<b>18</b>		<b>1</b>
<b>Totale imposte anticipate</b>			<b>300.103</b>			<b>- 38.231</b>						<b>353.218</b>

Ai sensi di legge si evidenziano i compensi complessivi spettanti agli amministratori e ai membri del Collegio sindacale.

<b>Qualifica</b>	<b>Compenso</b>
<b>Amministratori</b>	<b>209.813</b>
<b>Collegio sindacale</b>	<b>22.909</b>

In ottemperanza a quanto disposto dal codice civile, articolo 2427, comma 16 bis, si precisa che il compenso del collegio sindacale include il controllo contabile per un importo pari ad Euro 5.693,00. Si segnala, inoltre, che il presidente del collegio sindacale, il dott. Saini, è membro dell'organismo di vigilanza per la cui carica ha percepito per l'anno corrente un importo pari ad Euro 5.304,00; e che il sindaco dimissionario, dott. Scozzi, ha percepito euro 33.122,00 a titolo di ulteriore prestazione professionale.

Il presente bilancio, rappresenta in modo veritiero e corretto la situazione Patrimoniale e finanziaria nonché il risultato economico dell'esercizio e corrisponde alle risultanze delle scritture contabili.

Trento, 28 marzo 2011

Il Presidente  
- ing. Roberto Lazzaris -

## *TRENTINO NETWORK S.R.L.*

Sede in VIA G. GILLI 2 38121 TRENTO (TN) Capitale sociale Euro 7.573.248 interamente versati

Società soggetta ad attività di direzione e coordinamento da parte di Provincia Autonoma di Trento

codice fiscale e registro Imprese di Trento n. 00337460224

### RELAZIONE DI REVISIONE LEGALE SUL BILANCIO AL 31 DICEMBRE 2010 AI SENSI DELL'ART. 14 DEL DECRETO LEGISLATIVO 27 GENNAIO 2010, N. 39 E DELL'ART. 2429 CC

All'Assemblea dei soci della società Trentino Network Srl

Signori Soci,

abbiamo svolto la revisione legale dei conti del bilancio d'esercizio della società Trentino Network Srl chiuso al 31.12.2010. La responsabilità della redazione del bilancio compete agli amministratori della società. E' nostra la responsabilità del giudizio professionale espresso sul bilancio e basato sulla revisione legale dei conti. Il nostro esame è stato condotto adottando i principi di revisione coerenti con la dimensione e la struttura dell'azienda.

Il procedimento di revisione comprende l'esame, sulla base di verifiche effettuate a campione, degli elementi probativi a supporto dei saldi e delle informazioni contenute nel bilancio, nonché la valutazione dell'adeguatezza e della correttezza dei criteri contabili utilizzati e della ragionevolezza delle stime effettuate dagli amministratori.

Riteniamo che il lavoro svolto fornisca una ragionevole base per l'espressione del nostro giudizio professionale.

A nostro giudizio, il bilancio della società Trentino Network Srl chiuso al 31.12.2010 nel suo complesso è stato redatto con chiarezza e rappresenta in modo veritiero e corretto la situazione patrimoniale e finanziaria e il risultato economico dell'esercizio, in conformità alle norme che disciplinano il bilancio d'esercizio.

La responsabilità della redazione della relazione sulla gestione in conformità a quanto previsto dalle norme di legge compete agli Amministratori di Trentino Network Srl. E' di nostra competenza l'espressione del giudizio sulla coerenza della relazione sulla gestione con

il bilancio, come richiesto dall'art. 14 del decreto legislativo 27 gennaio 2010, n. 39. A tal fine, abbiamo svolto le procedure indicate dal principio di revisione n. P.R. 001 emanato dal Consiglio Nazionale dei Dottori Commercialisti e degli Esperti Contabili e raccomandato dalla Consob. A nostro giudizio la relazione sulla gestione è coerente con il bilancio d'esercizio di Trentino Network Srl al 31.12.2010.

### **Relazione sull'attività di revisione legale dei conti resa nel corso del 2010**

Nel corso dell'esercizio chiuso al 31 dicembre 2010 la nostra attività è stata ispirata alle *"Norme di comportamento del Collegio sindacale"* raccomandate dai Consigli Nazionali dei Dottori Commercialisti e dei Ragionieri.

In particolare:

- abbiamo vigilato sull'osservanza della legge e dell'atto costitutivo e sul rispetto dei principi di corretta amministrazione;
- abbiamo partecipato alle riunioni delle Assemblee dei soci ed alle adunanze del Consiglio di amministrazione. Le predette riunioni si sono svolte nel rispetto delle norme statutarie, legislative e regolamentari che ne disciplinano il funzionamento e possiamo ragionevolmente assicurare che le azioni deliberate sono conformi alla legge ed allo statuto sociale e non sono manifestamente imprudenti, azzardate, in potenziale conflitto di interesse o tali da compromettere l'integrità del patrimonio sociale;
- abbiamo ottenuto dagli Amministratori, durante le riunioni svolte, le informazioni sul generale andamento della gestione e sulla sua prevedibile evoluzione nonché sulle operazioni di maggiore rilievo, per le loro dimensioni o caratteristiche, effettuate dalla società, e ciò ai sensi dell'articolo 2381 comma 5 c. c.. Possiamo ragionevolmente assicurare che le azioni poste in essere sono conformi alla legge ed allo statuto sociale e non sono manifestamente imprudenti, azzardate, in potenziale conflitto di interesse o in contrasto con le delibere assunte dall'assemblea dei soci o tali da compromettere l'integrità del patrimonio sociale;
- il Collegio sindacale ha svolto le verifiche periodiche di propria competenza oltre a quella specificamente convocata per l'esame della bozza del bilancio, cui sono seguite riunioni specifiche per la sua revisione;
- non sono pervenute denunce ex art. 2408 c. c.;
- sono stati rilasciati dal Collegio Sindacale n° 2 pareri, previsti rispettivamente dall'art 2426 comma 5 del C.C. e dall'art 2389 del C.C.;
- il collegio sindacale ha espresso il proprio parere formale in data 15 luglio e 2 novembre 2010 rispetto a quanto previsto dall'allegato A punto 6 della delibera

---

n° 2907 di Giunta Provinciale del 3 dicembre 2009, in materia di reporting e di programmazione.

- nel corso dell'attività di vigilanza, come sopra descritta, non sono emersi ulteriori fatti significativi tali da richiederne la menzione nella presente relazione.

Abbiamo esaminato il bilancio d'esercizio chiuso al 31 dicembre 2010 in merito al quale riferiamo quanto segue:

- essendo a noi demandato anche il controllo analitico di merito sul contenuto del bilancio, abbiamo inserito nella presente relazione anche il nostro giudizio sul bilancio;
- abbiamo vigilato sull'impostazione generale data allo stesso, sulla sua generale conformità alla legge per quel che riguarda la sua formazione e struttura e a tale riguardo non abbiamo osservazioni particolari da riferire;
- nel rispetto del disposto di cui al punto 5 dell'art. 2426 c.c. esprimiamo il nostro consenso all'iscrizione dei "costi di impianto e ampliamento" per un valore residuo di € 29.216 sulla base delle valutazioni e della documentazione prodotta dagli Amministratori;
- il sistema dei conti d'ordine risulta esaurientemente illustrato secondo il riferimento dell'articolo 2424, punto n.3 e dell'articolo 2427, punto n. 9 c. c.;
- in relazione allo stanziamento delle imposte anticipate diamo atto che sono state allocate dopo la presentazione di una ragionevole proiezione reddituale per l'esercizio in corso;
- abbiamo verificato che nella Relazione sulla gestione l'organo amministrativo ha provveduto ad informare i terzi che, in riferimento al Documento Programmatico sulla sicurezza ed a fronte della semplificazione amministrativa portata dal D.L. 25 giugno 2008 n. 112 convertito con alcune modificazioni in Legge 6 agosto 2008 n. 133, la società ha determinato di avvalersi di quanto disposto all'articolo 29, comma 1, predisponendo un'autodichiarazione secondo le modalità previste dal Garante della Privacy;
- si fa presente che l'organismo di vigilanza come previsto dal d. legs n° 231 del 2001 ha svolto la propria attività non rilevando elementi di criticità da segnalare;
- si è preso atto che la società ha recepito l'allegato A delle direttive indicate dalla deliberazione n° 415 di data 11 marzo 2011 della Giunta Provinciale di Trento.

Per quanto a nostra conoscenza, gli Amministratori, nella redazione del bilancio, non hanno derogato alle norme di legge ai sensi dell'art. 2423, comma quattro, c. c..

Abbiamo verificato la rispondenza del bilancio ai fatti ed alle informazioni di cui abbiamo avuto conoscenza a seguito dell'espletamento dei nostri doveri e non abbiamo osservazioni al riguardo. Il bilancio evidenzia un utile di esercizio pari ad euro 41.032.-.



In conclusione, i controlli anche contabili eseguiti sulla base di verifiche effettuate a campione, evidenziano che il bilancio chiuso al 31 dicembre 2010 così come predisposto dall'Organo Amministrativo, risulta nel suo complesso attendibile e rappresenta in modo veritiero e corretto la situazione patrimoniale e finanziaria della Società.

Il Collegio sindacale esprime, pertanto, parere favorevole in merito alla sua approvazione.

Trento, 07 aprile 2011

### **Il Collegio Sindacale**

Il Presidente

dott. Lorenzo Saiani

Il Sindaco effettivo

dott. Tommaso Sussarellu

Il Sindaco effettivo

dott. Francesco Petrosino